

令和7年度版 学校案内

(令和8年度入学生(58期生)用)



港
北



神奈川県立港北高等学校

KOHOKU HIGH SCHOOL

やがて大樹になるために

— 校歌の一節より —

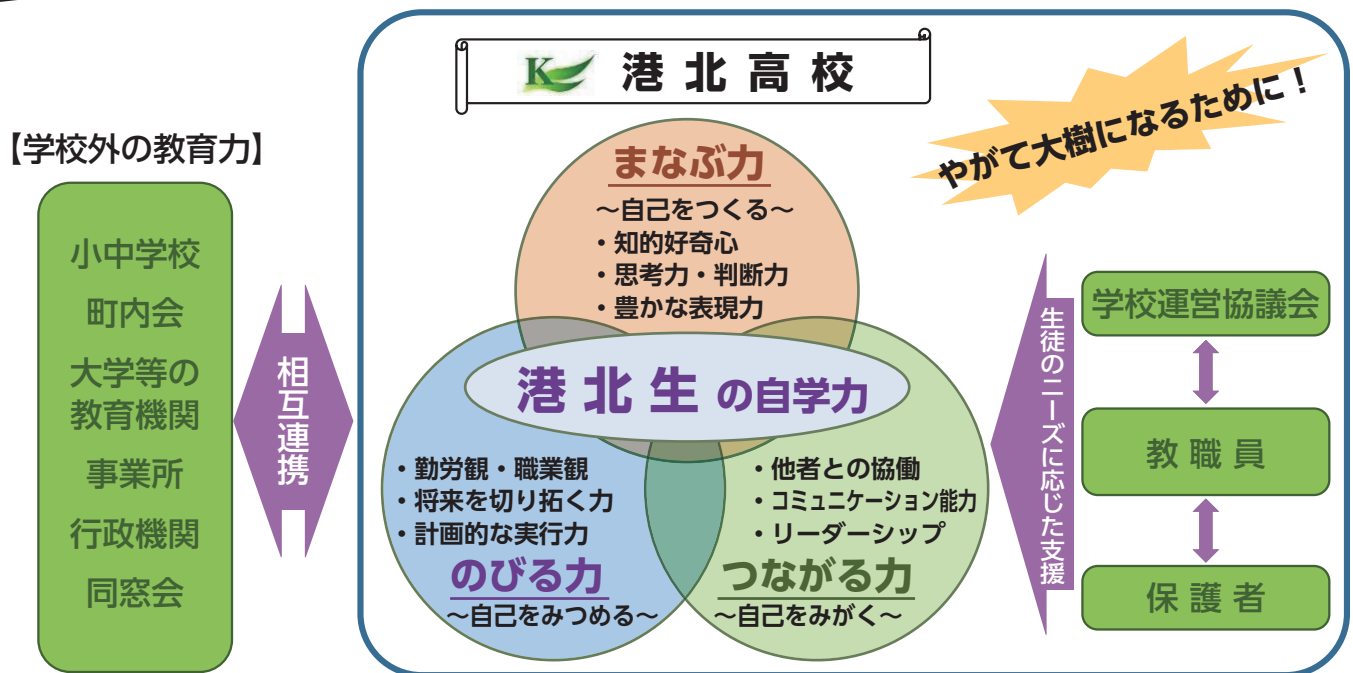
港北高校は昭和 44 (1969) 年に開設されました。初代校長の打ち出した「一つでもよい。自分のすぐれた能力を見出して、その芽を伸ばせる学校にしてみたい。」という創立時の理念を大事にしています。校歌の一節にある「やがて大樹になるために」をモットーに、本校で学んだ卒業生は各界で様々な活躍をしています。

特色ある教育

本校は、今後の社会変化を見据えて、基礎的な知識及び技能を習得し、これらを活用して「主体的に学び続け、課題を発見し解決する力」としての『自学力』を育成することを学校目標とし、共通教科、科目中心の科目編成とし、総合的な力を付ける教育課程を策定しています。平成 28 年度から「授業力向上推進重点校」の指定を受け、授業研究を行ってきました。指定期間終了後も授業研究を継続し、すべての教科において、探究的な学習活動を行い、主体的・対話的で深い学びを実践し続け、学力の育成向上に努めています。新たに作成した探究プログラム「思港 I・II・III」も含め、各教科で自発的な行動力を育成するための生徒の主体的な活動を支援しています。

グランドデザイン (抜粋)

主体的に学び続け、課題を発見し解決する力 = 「自学力」の育成



○ 授業第一主義

○ 充実した学校行事

○ 活発な部活動

< 知・徳・体のバランスのとれた教育活動の展開 >



端末を使った授業 (歴史総合)



体育祭 (選手宣誓)



部活動 (陸上競技部)

教育課程

58期生（令和8年度入学生）教育課程

単位	1年		2年		3年		単位
			文系	理系	文系	理系	
1	総合的な探究の時間	1	総合的な探究の時間		総合的な探究の時間		1
2	LHR	1	LHR		LHR		1
3	現代の国語	2	論理国語		論理国語		2
4							
5	言語文化	2	地理総合		体育		3
6							
7	歴史総合	2	公共		英語コミュニケーションⅢ		4
8							
9	数学Ⅰ	3	数学Ⅱ		論理・表現Ⅱ		2
10							
11	数学A	2	体育		いずれか1科目 文学国語 古典探究		3
12							
13	物理基礎	2	保健		いずれか1科目 物理 化学 生物		3
14							
15	化学基礎	2	英語コミュニケーションⅡ		【共通】 数学Ⅰ		2
16							
17	生物基礎	2	論理・表現Ⅱ		【共通】 数学Ⅱ		2
18							
19	体育	2	家庭基礎		【共通】 数学Ⅲ		4
20							
21	保健	1	芸術Ⅱ (音楽・美術・書道)		【共通】 数学C		2
22							
23	芸術Ⅰ (音楽・美術・書道)	2	【共通】 数学B		【共通】 数学Ⅰ		2
24							
25	英語コミュニケーションⅠ	3	古典探究		【共通】 数学Ⅱ		2
26							
27	論理・表現Ⅰ	2	化学		【共通】 数学Ⅲ		4
28							
29	情報Ⅰ	2	いずれか1科目 日本史探究 世界史探究		【共通】 数学C		2
30							
31			いずれか1科目 物理 生物		化学		3

選択科目のうち【共通】の表記がある科目は、文系・理系に関わらず選択できます。



グループワーク



ペアワーク



調べ学習と発表授業



教室設置の電子黒板を用いた授業

年間行事

本校では、3学期制を導入しています。

4月

始業式・入学式
基礎テスト（2年）
実力テスト（3年）
新入生オリエンテーション
学習ガイダンス（1年）
遠足（1・2・3年）



入学式

5月

中間試験
新体力テスト・身体計測
生徒面談（面談週間）
実力テスト（1年）



遠足（1年）

6月

体育祭



体育祭

10月

中間試験
修学旅行（2年）
大学訪問（1年）



修学旅行（2年）

11月

生徒会選挙
学校説明会



大学訪問（1年）

12月

開校記念日（12月1日）
期末試験
学校説明会
終業式
冬季休業



授業風景（書道）

球技大会

3学期の終わりに球技大会実行委員会の企画・運営の下、行われます。サッカー、バレーボール、バスケットボール等の種目で勝敗を競います。クラス対抗で、各種目とも男子チームと女子チームの合計得点での勝負となり、応援にも力が入ります。各部活動の生徒が審判をします。



球技大会（バレーボール）

体育祭

毎年6月に体育祭実行委員会の企画・運営の下、クラスごとに分けられた「赤・青・紫」の三色対抗で行われます。各色応援団による応援合戦のほか、部活動対抗リレー、クラス対抗種目など多彩な種目があり、各色一丸となって総合優勝を目指しています。



応援団



クラス対抗種目



部活動対抗リレー

7月

期末試験
 選択科目説明会（1・2年）
 終業式
 夏季休業・夏期講習
 実力テスト（3年）
 三者面談



選択科目説明会（1年）

8月

夏季休業・夏期講習
 部活動合宿
 始業式
 基礎テスト（2年）
 実力テスト（1年）
 学校説明会



部活動合宿

9月

思港祭（文化祭）



思港祭

1月

始業式
 実力テスト（1・2年）
 小論文模試（1・2年）



授業風景（家庭科）

2月

三送会（3年生を送る会）



授業風景（物理基礎）

3月

卒業式
 学年末試験（1・2年）
 球技大会
 修了式
 春季休業



卒業式（体育館改修工事のため令和6年度はみなとみらいホールにて実施）

しこうさい 思港祭

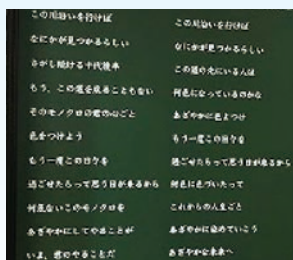
（文化祭）

毎年9月に文化祭実行委員会の企画・運営の下、行われます。優れた出し物を行った団体に贈られる「港北大賞」をめざし、クラス、部活動などが多彩な企画で競います。



吹奏楽部のステージ発表

港北生応援ソング



港北生応援ソング
 「じぶんいろ」

創立50周年を記念して50期生が作詞・作曲・編曲した港北生応援ソング「じぶんいろ」があり、校舎1階に歌詞が掲示されています。

同窓会



教室にプロジェクター
 （本校同窓会より寄贈）

すべてのホームルーム教室には、同窓会から寄贈されたプロジェクターが設置されており、ICT機器を活用した生徒と教員の双方向授業に積極的に取り組んでいます。

部活動

本校には 26 の部活動と 1 つの同好会があり、令和 6 年度の加入率は約 8 割で、運動部、文化部ともに熱心に活動しています。

【運動部】

陸上競技 男子・女子バレーボール 男子・女子バスケットボール バドミントン
サッカー 男子・女子テニス 硬式野球 卓球 剣道 水泳 ダンス

【文化部】

吹奏楽 軽音楽 茶華道 美術 書道 写真 放送 調理 漫画研究・文芸 囲碁・将棋
天文 コンピューター 英語同好会

令和6年度 主な活動実績

陸上競技部

- 第18回U18陸上競技大会 男子300m 出場・女子300m 出場
- 第28回関東高等学校選抜新人陸上競技選手権大会 男子3000mSC 第1位・女子200m 第5位
- 神奈川県高等学校総合体育大会兼関東高等学校陸上競技大会県予選
 - 男子200m 第8位 男子400m 第8位 男子4×400mR 第6位
 - 女子100m 第5位 女子200m 第5位 女子400m 第5位
 - 女子4×100mR 第4位 女子4×400mR 第5位
- 神奈川陸上競技選手権大会 女子4×100mR 第7位
- 神奈川県高等学校新人陸上競技大会
 - 男子400m 第8位 男子やり投第7位 男子3000mSC 第2位
 - 男子4×400mR 第4位 女子200m 第5位 女子400m 第7位 女子100mH 第8位

男子バレーボール部

- 横浜市民スポーツ大会 高校の部 準優勝
- 関東大会横浜地区戦通過 県大会出場
- 関東大会神奈川県予選会 3回戦出場 県ベスト16
- 横浜地区高等学校バレーボール夏季大会 ブロック優勝
- 横浜市内高校バレーボール選手権大会 第3位

女子バスケットボール部

- 神奈川県高等学校新人バスケットボール大会 県ベスト32
- 関東高等学校バスケットボール大会 神奈川県予選 ベスト32
- 神奈川県高等学校総合体育大会 バスケットボール競技 ベスト40

女子テニス部

- 横浜地区高等学校テニスリーグ大会 女子第9部リーグ 準優勝

卓球部

- 関東高校卓球大会男子団体横浜地区予選通過 県大会出場
- 全国高校総体(県大会)男子ダブルス、女子シングルス出場

水泳部

- 神奈川県高等学校水泳競技大会兼関東高等学校水泳競技大会予選
 - 男子100m 第4位 男子200m 第8位
- 横浜市民大会高校の部女子 50m平泳ぎ 第6位、女子100m自由形 第8位
- 横浜地区高等学校水泳競技大会 女子50m平泳ぎ 第5位、女子100m平泳ぎ 第6位

吹奏楽部

- 第25回横浜吹奏楽コンクール 高校生の部A部門 銅賞
- 第26回全日本高等学校吹奏楽大会in横浜 実行委員長賞

軽音楽部

- 令和6年度神奈川県高等学校総合文化祭 第22回神奈川県高等学校軽音楽コンクール
 - 高文連会長賞 奨励賞(4位) 専門部会長賞
- 全国中学校・高等学校ギター部&軽音楽部フェスティバル
 - (金賞、銅賞、ベストヴォーカリスト賞、ベストベースシス賞、ベストドラマー賞)
- 高校生バンド王2024inかわさき 決勝進出
- 全国高等学校軽音楽部対抗バンドバトル2024冬の陣 第6位 入賞
- ベストプレイヤー賞:ギター1位、ギター2位、ベース4位、キーボード3位

放送部

- 第71回NHK杯全国高校放送コンテスト神奈川県大会
 - アナウンス部門 第6位 優秀賞(7位相当) 朗読部門 第4位
- 第71回NHK杯全国高校放送コンテスト(全国大会)
 - アナウンス部門 準々決勝出場 朗読部門 準々決勝出場
- 第48回全国高等学校総合文化祭(清流の国さくら総文2024)
 - 朗読部門 文部科学大臣賞(一位相当)

書道部

- 第48回全国高等学校総合文化祭(清流の国さくら総文2024) 出場
- 神奈川県高等学校総合文化祭第61回高等学校書道展 団体の部 優秀賞
- 神奈川県高等学校総合文化祭第61回高等学校書道展 教育長賞
- 第59回神奈川県美術展中高生特別企画展「ゴールデン文具賞」入賞
- 第59回神奈川県美術展中高生特別企画展入選



テニス部



硬式野球部



サッカー部



バスケットボール部



バレーボール部



ダンス部



卓球部



軽音楽部



書道部



吹奏楽部

校舎・施設

鶴見川が傍らを通る校舎。多くの木々に囲まれた閑静な環境にあります。平成27年4月に完成した新校舎は、エレベーターを設置するなどバリアフリー化されています。平成28年3月にはすべての教室の耐震工事を終了しています。教室は冷暖房完備、トイレは洋式と和式があります。グラウンドは通常の広さに加え、専用の陸上競技場が併設されています。また、一足制のため外履きのまま校舎に入ることができます。本校は、生徒が様々な学習や活動に取り組める十分な環境が整っています。



作法室 (茶華道部)



教室



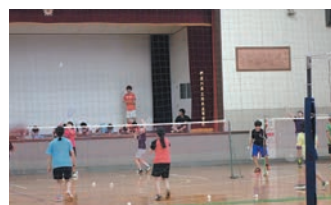
校舎



図書室



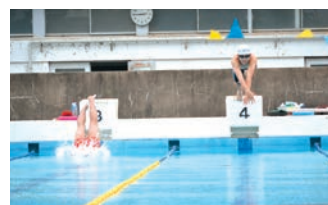
売店



体育館 (バドミントン部)



武道場 (剣道部)



プール (水泳部)

進路支援と進路実績

本校では、生徒一人ひとりに対して3年間を見通したきめ細かな進路指導を行なっています。大学訪問、大学・専門学校の出張授業の受講など、個々の生徒の進路決定に必要な進路活動を実施し、進路実現に向けて、生徒全員が受ける基礎テスト・実力テストを活用し、学力の向上を図っています。9割の生徒が四年制大学・短期大学へ進学し、一般受験を中心に成果を挙げています。54期生は、国公立大学4名、私立では早稲田、慶應、東京理科大学、GMARCH（学習院、明治、青山学院、立教、中央、法政）に111名など、難関私立大学に多く合格しました。薬学、看護、医療分野への合格も多くなっています。体育、芸術分野への進学など、多様な進路が見られます。

また、指定校推薦については、本校創立50年以上の実績のもと、約100大学延べ400名以上、約30短期大学延べ100名以上の依頼をいただいています。

卒業生の進路状況 (54期生 令和7年3月卒業)

	大学等				短大等				専門学校等				就職		その他	合計
	一般 選抜	総合型 選抜 AO入試	学校推薦型選抜		一般 選抜	総合型 選抜 AO入試	学校推薦型選抜		一般 選抜	総合型 選抜 AO入試	学校推薦型選抜		公務員	民間	進学 準備等	
			指定校 推 薦	公募制 推 薦			指定校 推 薦	公募制 推 薦			指定校 推 薦	公募制 推 薦				
男	115	5	27	4	1	0	0	0	2	3	0	0	0	0	21	178
女	81	16	54	1	0	1	0	0	2	6	4	2	0	0	2	169
総計	196	21	81	5	1	1	0	0	4	9	4	2	0	0	23	347

主な大学合格実績 (54期生 令和7年3月卒業 現役)

【国公立大学】

東京都立大 (1) / 横浜市立大学 (3)

【私立大学】

青山学院大学 (13) / 麻布大学 (3) / 大妻女子大学 (4) / 学習院大学 (14) / 神奈川大学 (93) / 鎌倉女子大学 (4) / 関東学院大学 (30) / 北里大学 (9) / 共立女子大学 (6) / 杏林大学 (3) / 慶應義塾大学 (2) / 工学院大学 (3) / 國學院大学 (30) / 国士舘大学 (6) / 駒澤大学 (32) / 産業能率大学 (7) / 芝浦工業大学 (3) / 昭和音楽大学 (2) / 昭和女子大学 (8) / 昭和薬科大学 (1) / 成蹊大学 (12) / 成城大学 (7) / 専修大学 (49) / 玉川大学 (9) / 多摩美術大学 (2) / 中央大学 (13) / 津田塾 (1) / 帝京大学 (13) / 東海大学 (38) / 東京経済大学 (6) / 東京工科大学 (6) / 東京工芸大学 (2) / 東京電機大学 (4) / 東京都市大学 (18) / 東京農業大学 (15) / 東京理科大学 (3) / 東洋大学 (18) / 日本大学 (51) / 日本女子大学 (3) / 日本体育大学 (1) / 法政大学 (25) / 武蔵大学 (8) / 武蔵野大学 (13) / 明治大学 (23) / 明治学院大学 (28) / 明星大学 (2) / 立教大学 (13) / 早稲田大学 (5) ほか (校名50音順)

主な指定校推薦のある

大学・短期大学・専門学校 (令和7年度)

【公立大学】

横浜市立大学

【私立大学】

青山学院大学 / 大妻女子大学 / 学習院大学 / 神奈川大学 / 鎌倉女子大学 / 杏林大学 / 工学院大学 / 國學院大学 / 駒澤大学 / 芝浦工業大学 / 昭和女子大学 / 昭和薬科大学 / 成蹊大学 / 成城大学 / 専修大学 / 玉川大学 / 中央大学 / 東京経済大学 / 東京工科大学 / 東京電機大学 / 東京都市大学 / 東京農業大学 / 東洋大学 / 日本大学 / 日本女子大学 / 法政大学 / 武蔵大学 / 明治大学 / 明治学院大学 / 立教大学 ほか

【短期大学】

大妻女子大学短期大学部 / 神奈川歯科大学短期大学部 / 昭和音楽大学短期大学部 / 洗足こども短期大学 ほか

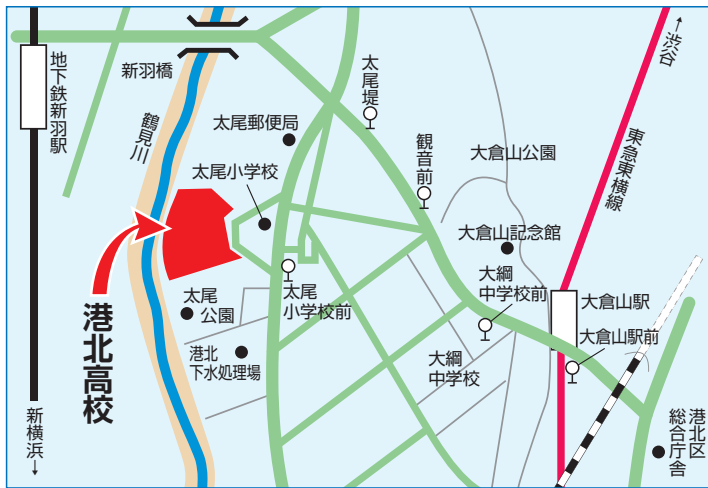
【専門学校】

横浜実践看護専門学校 / 横浜労災看護専門学校 ほか

(校名50音順)

進路支援に関する取組 (令和7年度 予定)

	行事	1年	2年	3年
4月	始業式 入学式 新入生オリエンテーション 遠足	進路講演会(生徒)	進路講演会(保護者) 基礎テスト	進路講演会(保護者) 進路探究 実力テスト
5月	中間試験 面談週間 (5月下旬)	全統高1模試 インターンシップ説明会・申し込み(全学年) 面談週間(5月下旬~)(全学年)		
6月	体育祭	進路講演会(保護者)	分野別上級学校説明会	推薦説明会 公務員試験出願 AO入試エントリー開始
7月	期末試験 終業式 夏季休業	選択科目説明会 進路講演会(生徒)	選択科目説明会	面接説明会 求人票受付(7/1~)、企業見学 共通テスト説明会 実力テスト 学校推薦型選抜(指定校推薦)依頼校発表
8月	夏季休業	三者面談(夏季休業中)(全学年) インターンシップ(夏季休業中/希望者) オープンキャンパス参加		
	始業式	全統高1模試	基礎テスト	
9月	文化祭			専門学校願書受付(9/1~) 面接説明会 第1回指定校推薦希望票提出 第1回指定校推薦者校内選考 大学入試共通テスト説明会 民間企業就職試験開始(9/16~) 公務員試験 模擬面接 第2回指定校推薦希望票提出 第2回指定校推薦者校内選考
10月	中間試験 2年修学旅行	分野別上級学校説明会 大学訪問		二者面談
11月			進路講演会 上級学校説明会	学校推薦型選抜出願開始・入試
12月	期末試験 終業式 冬季休業			進学決定者指導 大学入学共通テスト受験説明会
1月	始業式	小論文模試 全統高1模試	小論文講座 実力テスト	大学入学共通テスト 私大入試開始(1月末~)
2月	3年自由登校		就職・公務員説明会	国公立大学2次試験(前期日程)
3月	卒業式 学年末試験 終業式	先輩セミナー	先輩セミナー	国公立大学2次試験(中、後期日程)



アクセス

- 横浜市営地下鉄（ブルーライン）「新羽」駅下車 徒歩 16 分
- 東急東横線「大倉山」駅下車 徒歩 18 分
- JR横浜線、相鉄・東急新横浜線「新横浜」駅下車 徒歩 25 分
- 横浜市営バス 41 系統「太尾堤」バス停下車 徒歩 5 分
（「大倉山駅前」「新羽駅」より乗車 5 分）
- 横浜市営バス 6 系統「太尾小学校前」バス停下車 徒歩 2 分
（「新横浜駅前」より乗車 8 分）

制服→

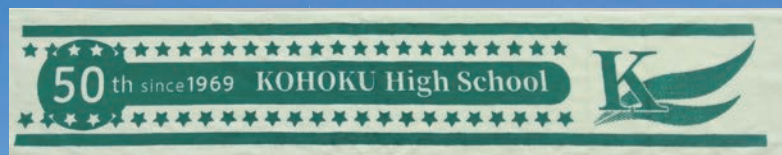
紺を基調とし、スカート・ズボン・リボン・ネクタイにはスクールカラーである緑のラインが入っています。港北高校は県立高校で初めて男子の制服に背広型を採用しました。創立 40 周年時に新しいデザインに変わりました。（ネクタイまたはリボン、スカートまたはズボンが選択できます。）



創立 40 周年を記念して校章と併用するロゴマークが制定され、ラベルピンに刻印されています。



創立 50 周年記念カード



マフラータオル（創立 50 周年記念品）



神奈川県立港北高等学校

〒222-0037 横浜市港北区大倉山七丁目 35 番 1 号
 電話 045-541-6251(代表) FAX 045-545-7871
 URL : <https://www.pen-kanagawa.ed.jp/kohoku-h/>

