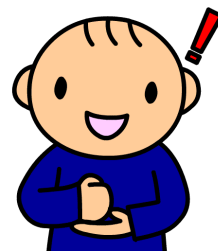


事業所見学に行こう！



<福祉事業所見学までの流れ>

①事業所の情報を調べる。

- ・進路支援班作成「**進路のハンドブック*1**」で調べる（隔年で発行）
- ・「**障害福祉情報サービスかながわ*2**」で検索する

- *1 高等部本校・分教室の各家庭には、隔年で配付しています。
小中学部の皆様は、保護者控室に貸出用がありますのでご活用ください。
- *2 サービス体系や居住地に☑を入れて、情報を絞りこめます。



②事業所に電話連絡

事前に準備しておくもの

- (1) 見学の候補日（事業所の都合もあるので、候補日は3つほど用意しておきましょう）
- (2) ご自身の予定がわかるもの、メモ、筆記用具

電話で伝えること、確認すること

- (1) 学校名、見学者氏名、参加者数
- (2) 見学日時
- (3) 自家用車で訪問してよいか（駐車場所がない・利用者優先の事業所も多いです）
- (4) 持ち物（事業所によっては、マスクや中履きが必要です）

その他

事業所の方から「学校が間に入ってほしい」「教員の付添いをお願いしたい」などの話があった場合にはその場で日程調整をせず、学校へお知らせください。後日、学校を通して日程調整をします。



③学校へ見学先名のご連絡 ※必要に応じて欠食届の提出をお願いします

- 高等部・分教室▶都度、連絡帳等でお知らせ下さい。
- 小・中学部▶個別面談でお知らせください。

※詳しくは、相模原支援学校ホームページにも掲載しています。ご参照ください。
(相模原支援学校>学校生活>進路支援に関する情報について>福祉事業所見学までの流れ)

見学にあたってのお願い




見学は、進路先の深いご理解とご厚意により実施できています。
目的やマナーを確認した上で、見学に伺いましょう。
皆様のご理解とご協力をお願いします。

<見学の目的>

児童生徒の自立と社会参加に向けて、見学を通してこれからの進路に対する意識を高める。
※実習や採用の相談をする機会ではありません。

<注意事項>

服装	華美な服装、かかとの高い靴（ハイヒール）、サンダル、ジャージなどをご遠慮ください。生徒は標準服を着用してください。 
集合時間等	<ul style="list-style-type: none">• <u>開始5～10分前になったら、見学先へお入りください。</u> 早めに到着した場合は、離れた場所で時間調整をお願いします。• 当日のやむを得ない不参加、遅刻については<u>見学先に必ずご連絡</u>ください。• 駐車場の利用については、必ず見学先にご確認ください。
見学中について	<ul style="list-style-type: none">• 担当者の指示に従い、決められた場所以外には立ち入らないようにお願いします。• 見学先で販売している商品は、見学終了後にご購入ください。• <u>写真・ビデオ撮影はご遠慮ください。</u>
その他	<ul style="list-style-type: none">• 学校主催の見学会等については、別途学校から配付する見学会のお知らせにてご確認ください。