

# 神奈川県立 横浜修悠館高等学校

Yokohama shuyukan high school



単位制による通信制の課程・普通科



# 夢をカタチに！

*-Make dreams come true-*



## 学校長あいさつ

横浜修悠館高校は、新しいタイプの通信制単独校として平成 20 年 4 月に開校しました。本校の学びの仕組みは、従来の通信制スタイルである「日曜講座」に加え、「平日講座」が設定されているのが特徴です。また、令和 7 年度からは開校当初から開設されていた「IT 講座」を改変し「IT を活用した平日講座・日曜講座」として、全ての講座でオンラインレポートがスタートしました。

本校では、生徒一人一人の自己肯定感と挑戦する力を育み「全ての生徒の可能性を引き出す個別最適な学びと協働的な学びを一体的に捉えた取組の実現」を目指した教育活動を行っています。「みんなちがってみんないい！それぞれの夢をカタチに」をモットーに「横浜修悠館高校だからできる学習活動」がここに 있습니다。

校長 米山 教子







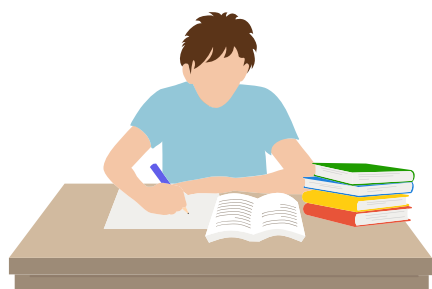
## CONTENTS

横浜修悠館高等学校の特徴	4
学びのしくみ	5
スクーリング	6
オンラインを活用した学習	7
平日講座	8
日曜講座	9
部活動・委員会活動	10
年間行事	11
さまざまな相談体制	12
通級による指導「キャリア・ポート」	12
個に応じた支援プログラム	13
校舎案内	14
キャリア教育	16
本校生徒のようす（横浜修悠館フラッシュ）	17
おしえて！修悠館	17
生徒・卒業生の声	18
令和7年度年間スケジュール	19



# 横浜修悠館高等学校の特徴

多様な生徒を応援します！



## 自分のペースで勉強したい

本校では「わかる」を大切に育んでいくために、一人ひとりの状況に合わせた学習サポートを行います（トライ教室やレポート完成講座など）。

最短3年で卒業できますが、もっと時間をかけて卒業することもできます。

## 夢に向かって挑戦したい

本校の通信制の仕組みを利用すれば、スポーツや芸能、音楽など、自分の夢を実現するための活動の幅が広がります。また、日曜には託児サービスがあるので、育児中の方でも安心です。



## 今まで学校に行けなかった

本校は通信制の特性を生かし、今まであまり学校に行けなかったけど思い切り学びたい人や、一人ひとりに応じた学びを可能にする学校です。また、中学校の復習科目を設置しています。



## 通信制高校の卒業要件

3年以上  
の在籍



必修科目を全て  
履修



74単位  
以上を  
修得



特別活動  
に30時間  
以上参加

ホームルーム活動、文化祭、交流旅行、遠足、ボランティア活動、委員会活動、防災訓練等（すべて希望参加）

# 学びのしくみ

## 単位修得の流れ



### レポート（報告課題）

レポートとは、教科書の内容に準拠して作成された課題のことです。科目ごとに提出する通数が異なります。提出されたレポートは、先生の添削後、返却されます。全ての講座でレポートはオンラインで取り組み、提出します。1通目から順番に提出し、合格してから次のレポートを提出します。

(例) 数学Ⅰ…12通      公共…6通  
美術Ⅰ…6通      体育Ⅰ…2通

### スクーリング（面接指導）

スクーリングとは、学校に登校して、レポートの完成に向けて先生から直接受ける指導のことです。講座の形態により、平日講座と日曜講座があり、科目ごとに選択できます。単位の修得には、教科、科目ごとに定められた回数以上の出席が必要です。

(例) 数学Ⅰ…4回以上    公共…2回以上  
美術Ⅰ…8回以上    体育Ⅰ…10回以上

### 試験

定められた回数のレポートやスクーリングを終えると、「履修」が成立し、試験を受けることができます。その試験に合格すると単位の「修得」が認められます。

## 基本ルール

### 校門で生徒証を見せる



本校の生徒であることを校門で確認します。生徒証を持っていない場合は校内に入れません。

### 時間を守る



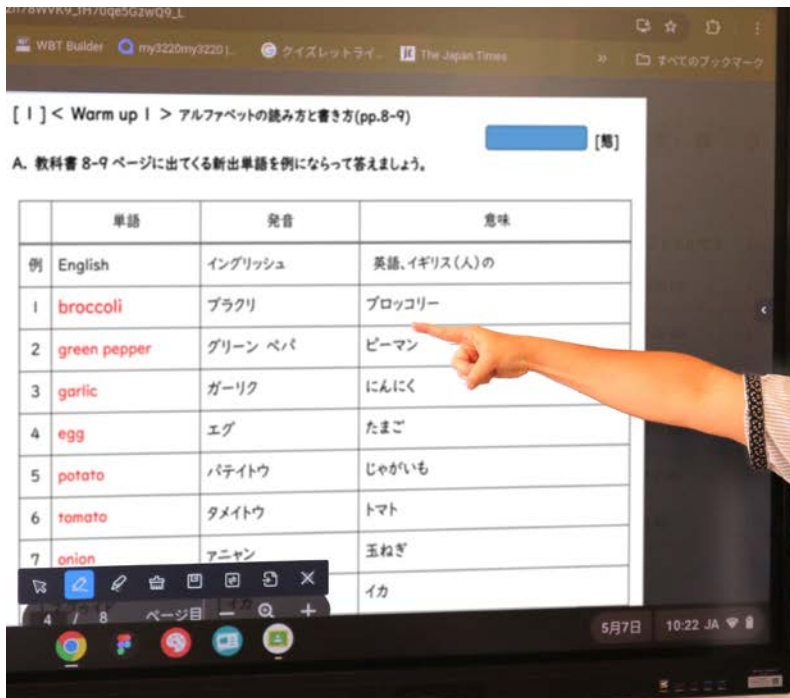
スクーリング開始までに学習の準備ができないとスクーリングの出席回数にカウントされません。

### 学習の道具を持ってくる



タブレットPC・教科書・筆記用具を持っていない場合はスクーリングに出席できません。

# スクーリング



英語コミュニケーション I

OK !

Let's check New Words!

( さあ、新出単語を確認していこう！ )

英語コミュニケーション I

OK !

Let's check New Words!

( さあ、新出単語を確認していこう！ )

	単語	発音	意味
例	English	イングリッシュ	英語、イギリス(人)の
1	broccoli	ブラクリ	ブロッコリー
2	green pepper	グリーン ペパ	ピーマン
3	garlic	ガーリック	にんにく
4	egg	エグ	たまご
5	potato	パテイトウ	じゃがいも
6	tomato	タメイトウ	トマト
7	onion	アニオン	玉ねぎ
			イカ

## 科学と人間生活



「科学と人間生活」では、その後に学ぶ4分野の内容が含まれています。まずは「生命の科学」でヒトの生命現象について学びます。

## 情報 I



データの活用について理解をし、問題の発見・解決に向けて情報技術を活用していくための視点を学習します。

## 国語



物語などの文学作品、学問的な見地から書かれた評論文などを通して、伝え合う力や思考力、想像力を伸ばしていきます。

## 地歴公民



ただ知識を覚えていくだけではなく、動画やwebサイトを使用しながら、実生活とリンクさせた学びを大切にしています。

## 音楽



日本語、イタリア語の歌曲やJ-POPを歌ったり、リコーダー、キーボードや箏などの楽器演奏をしています。

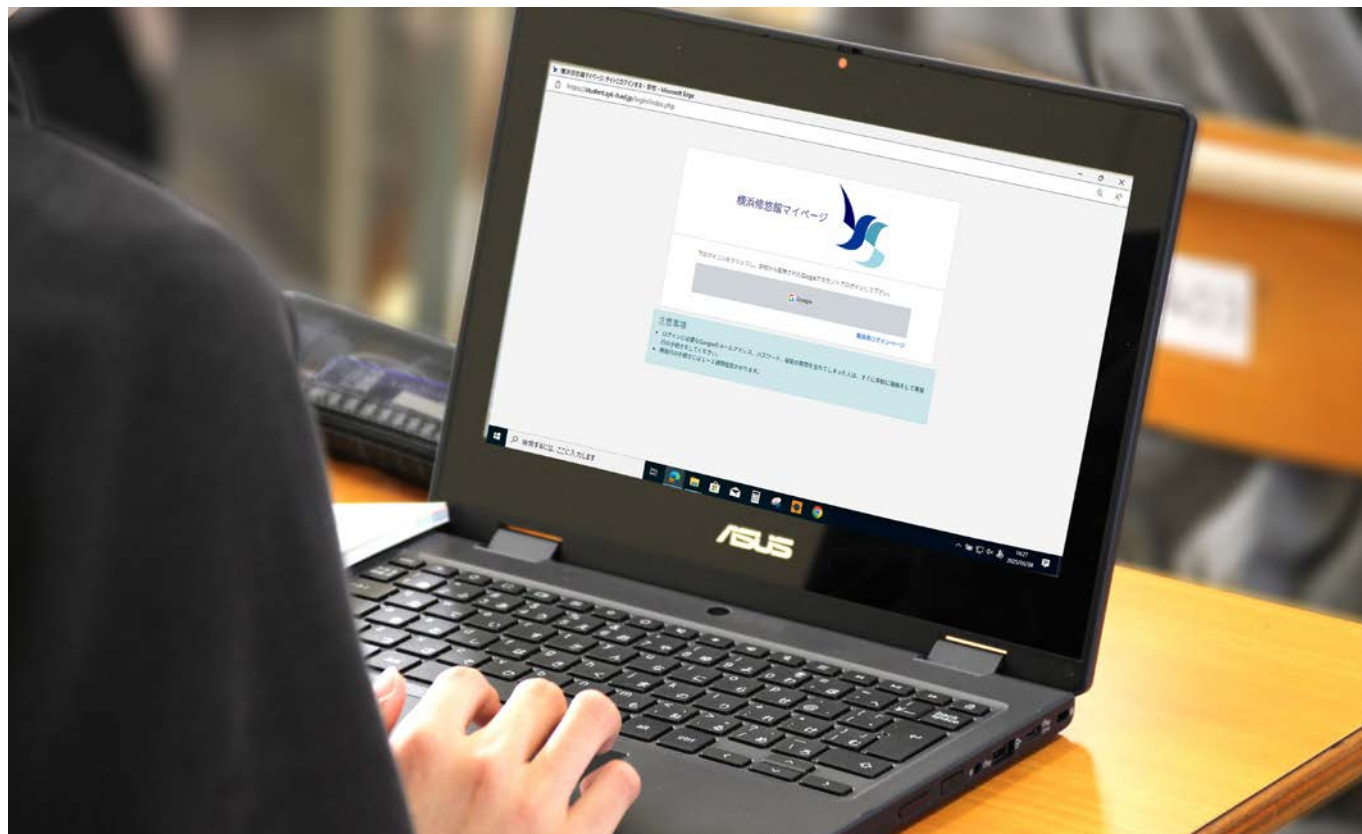
## 保健体育



体育 I の A コース、2 回目テニスのスクーリングの様子です。4 面あるクレートコートで初歩的なラケット操作やボールコントロールを体験する内容です。



# オンラインを活用した学習



## オンラインレポート

横浜修悠館マイページ（本校の学習ポータルサイト）から解答します。キーボード入力と手書き入力の両方で解答することができます。

※科目の特性により、解答方法を限定した問題もあります。  
タブレット PC とネット環境さえあれば、いつでもどこからでもレポートに解答することができます。

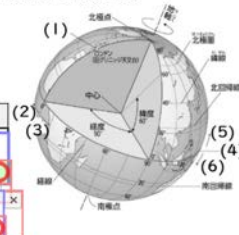
① GIS で得られる修悠館の情報や、そのために必要な知識をまとめましょう。《知識・技能》

① 右の地球儀の (1) ~ (6) に適する語句をア〜ケの中から選びましょう。【教科書 P6】

ア. 東経      イ. 西経      ウ. 日付変更線  
エ. 南緯      オ. 北緯      カ. 本初子午線  
キ. 赤道      ク. 白夜      ケ. 極夜

(1)	(2)	(3)	(4)	(5)	(6)
カ	イ	ア	ク	オ	エ
<input type="checkbox"/>	<input type="checkbox"/>	<input type="checkbox"/>	<input checked="" type="checkbox"/>	<input type="checkbox"/>	<input type="checkbox"/>

白夜については教科書 P7 を参照しましょう。



② Google Earth を使い、修悠館の緯度・経度を調べてみましょう。【WEB 検索】

1. Google Chrome などの検索エンジンで「Google Earth」と検索して開く。
2. 画面左上の Q に「横浜修悠館高校」と入力する。



## 学習コンテンツ

レポート解説や実技の画像・動画などを視聴することができます。これらのコンテンツを活用して自宅学習に取り組みましょう。

【解答の基本②】 問題文・選択肢・解答欄に含まれるキーワードを教科書から探し、その近くを参考にする

① 問題文や選択肢で繰り返し登場する「記号」はキーワード扱い

② 人間が「カ」プロセスについて、語っているものを選びましょう。【教科書 P14】

ア. 読解して分かった情報は、まず瞬間的に「感覚記憶」が働いて記憶されている量に注意。その情報だけが「感覚記憶」へと送られる。

イ. 「感覚記憶」が送られた内容の一部は、容量が無限とされ「長期記憶」に送られる。

ウ. 家庭の演奏や自転車の乗りなどの身体に染み付いた技能は、「長期記憶」の一部に分類される。

エ. 「法則性」のような歴史の授業で出てくる用語について、実際に見に行く経験を経ようより、図書館の辞書で調べた方が意味を思い出しやすい。

③ 繰り返し出てくる用語や専門用語類のものはキーワードになりやすい！

④ 1つの選択肢に複数のキーワードっぽいものが出たら、それらが近い位置で記載されている箇所を探してみよう！

教科書 P14



## このような人におすすめ！

ゆっくりじっくり学習を進めたい  
探究学習や協働学習にも挑戦したい  
修悠館のシステムを存分に活用したい

### 平日講座（新入生）の時間割の例

時間割は、各自が選択した科目に合わせて作るため、一人ひとり違うものになります。空いている時間は、学校図書館で本を読んだりラウンジや自習スペースでレポートを進めたりして過ごします。

※月曜日から木曜日まで登校して、各自の時間割に合わせてスクーリングに出席します。

※スクーリングが終わった後は部活動や委員会活動に取り組むこともできます。

校時	月	火	水	木
1校時 (9:00～9:50)		保健1		言語文化
2校時 (10:05～10:55)		数学入門	工芸Ⅰ	
3校時 (11:10～12:00)	科学と人間生活	現代の国語	公共	
	ホームルーム (HR) 活動 昼休み			
4校時 (13:10～14:00)	体育ⅠA	家庭基礎		英語コミュニケーションⅠ
5校時 (14:10～15:00)			未来づくりⅠ	
6校時 (15:10～16:00)				

※5、6校時はそれぞれの生徒に合わせた支援プログラムがあります（13ページへ）



（29組A・Mさん）

レポートや、自習なども頑張った分だけほめていただけるので、その分やる気につながりました。どの先生方も優しいので、スクーリングがない時間などに質問をしに行くとかたくさん答えていただけてとても楽しいです。

私は、時間割を組むとき、休みになる曜日をつくりました。そのかわり、学校に来る日は空いている時間をなくしました。



（15組M・Kさん）



## このような人におすすめ！

週 1 回（日曜）の登校で学習を進めたい  
自分で計画的に学習をすすめたい  
効率的に高校卒業を目指したい

### 日曜講座の時間割の例

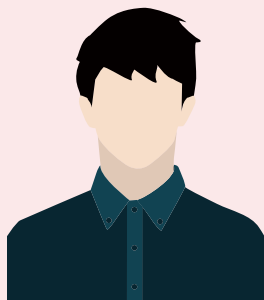
※年間の時間割が設定されており、自分が選択している科目に合わせて計画的に出席していきます。  
※「教科総合」・「科目総合」など、自習形式の補完的なスクーリングも展開されています。

日曜スクーリング時間割例   が参加スクーリング

1 校時 (9:00 ~ 9:50)	講座名	古典探究 A	公民教科総合	数学 A	数学入門アイ	音楽科目総合
	対象クラス	全クラス	全クラス	全クラス	1 ~ 1 6	全クラス
	担当者	根元	各担当	寺澤	前田	松木
	教室	A304	C101 社会	A301	A302	C401 音
2 校時 (10:05 ~ 10:55)	講座名	国語表現 A アイ	国語表現 A ウエ	政治・経済	理科教科総合アイ	体育 I
	対象クラス	1 ~ 1 6	1 7 ~ 3 2	全クラス	1 ~ 1 6	全クラス
	担当者	森	佐々木	加藤	各担当	半田
	教室	A304	A303	A302	A308・A309	＊
3 校時 (11:10 ~ 12:00)	講座名	公共ア	公共イ	物理	生物	書道 I ウエ
	対象クラス	1 ~ 8	9 ~ 1 6	全クラス	全クラス	1 7 ~ 3 2
	担当者	工藤	加藤昭	筏	近藤	林
	教室	A502	A501	C304 物理	C406 生物	C207 書道
H R		HR 教室は掲示で確認				
4 校時 (13:10 ~ 14:00)	講座名	国語表現 B	地理総合ア	地理総合イ	日本史探究	地学基礎ウ
	対象クラス	全クラス	1 ~ 8	9 ~ 1 6	全クラス	1 7 ~ 3 2
	担当者	森	守屋	室井	佐藤	筏
	教室	A301	A304	A303	A302	A308
5 校時 (14:10 ~ 15:00)	講座名	歴史総合ウ	歴史総合エ	数学 I アイ	化学	美術 III
	対象クラス	1 7 ~ 2 4	2 5 ~ 3 2	1 ~ 1 6	全クラス	全クラス
	担当者	吉宗	高取	前田	北中	渋谷
	教室	A304	A303	A302	A301	C201 美術
6 校時 (15:10 ~ 16:00)	講座名	言語文化ア	言語文化イ	科学と人間生活ウ	科学と人間生活エ	生物基礎
	対象クラス	1 ~ 8	9 ~ 1 6	1 7 ~ 2 4	2 5 ~ 3 2	1 7 ~ 3 2
	担当者	糸日谷	池田	北中	筏	源島
	教室	A304	A303	A302	A301	A308

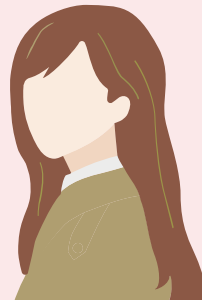
青字「教科総合」「科目総合」はわからない問題を先生に質問しながらレポートを進める自習形式のスクーリングです。

元々平日講座を受講していましたが、病気により平日通うのがきびしくなっていました。日曜講座は週 1 日なので残りの 6 日を自分のやりたい事に使えるのがとても良いと思います。私は毎回出られるスクーリングすべてに出て、早めに出席回数を満たすことができたので、よかったです。



(32 組 M・K さん)

週に 1 度しか学校がないので、平日に働きながら、日曜だけ学校に来て学べるという点で日曜講座を選びました。子どもがいても週 1 日なら学校に通うのが可能な人達にとっては良い講座です。また、自分のペースで教科を選んで学習できるので、しぼられるのが苦手な私でもしっかり通うことができています。



(29 組 H・Y さん)

# 部活動・委員会活動

各部活動・委員会では、通信制の生徒を対象とした大会や文化祭に向けて、活動しています。学習が進んでいる人のみ活動することが可能です。

運動部	弓道 サッカー 卓球 ダンス テニス 陸上競技 バスケットボール バドミントン
文化部	演劇 文芸 美術 茶道 書道 写真 吹奏楽 漫画研究 音楽研究 軽音楽 フラワーアレンジメント
同好会	バレーボール
委員会	ボランティア 図書 悠遊祭実行委員会 生徒会



ダンス部



卓球部



バドミントン部



フラワーアレンジメント部



軽音楽部



書道部



ボランティア委員会



美術部

## 令和 6 年度大会成績(抜粋)

### 【バドミントン部】

全国高等学校定時制通信制体育大会第 26 回バドミントン大会

男子：全国大会団体戦 3 位 女子：全国大会出場

神奈川県高等学校定時制通信制バドミントン大会 団体戦

男子：準優勝 女子：優勝

### 【ダンス部】

神奈川県定通芸術祭パフォーマンス部門 最優秀賞

### 【卓球部】

横浜地区高等学校定時制通信制卓球大会 男子団体：準優勝

全国高等学校定時制通信制体育大会第 57 回卓球大会

全国大会出場

### 【美術部】

神奈川県高等学校美術展 映像メディア部門、平面部門 奨励賞

神奈川県美術展中高生特別企画展 有隣堂賞

第 80 回記念ハマ展 横浜市会議長賞

### 【書道部】

神奈川県高等学校教育書道コンクール 日本書写技能検定協会賞

神奈川県高等学校総合文化祭 高等学校書道展 高文連会長賞

### 【写真部】

定時制通信制生徒作品展 写真部門 最優秀賞

### 【音楽研究部】

神奈川県定通芸術祭 合唱部門 優秀賞

### 【吹奏楽部】

神奈川県定通芸術祭 合奏部門 努力賞

## 生徒の声

音楽研究部は音楽に関係していれば何でも OK の部活で、合唱や合奏をメインに活動しています。文化祭やウィンターコンサート、定通芸術祭では、皆で合奏をしたり、一人ずつの演奏をしたり、いろいろな形態での発表の機会があり、人前に立つ度胸（！）も音楽研究部の活動を通じて身につけています。

(23 組 R・F さん)





# 年間行事



入学式



オンラインレポート説明会



生徒総会・部活動紹介



悠遊祭 (文化祭)



地域貢献デー



ウィンターコンサート

前期スクーリング

後期スクーリング

4

- ・入学式
- ・受講手続き
- ・健康診断

5

- ・オンラインレポート説明会
- ・進路説明会
- ・就職ガイダンス

6

- ・生徒総会
- ・部活動紹介
- ・個人面談月間
- ・総合型推薦型入試説明会

7

- ・進学面接試験ガイダンス
- ・スマホ・ケータイ安全教室

8

- ・インターンシップ
- ・特設スクーリング

9

- ・大学入学共通テスト説明会

10

- ・履修ガイダンス
- ・悠遊祭 (文化祭)
- ・個人面談月間

11

- ・遠足
- ・地域貢献デー
- ・薬物乱用防止教室
- ・進路説明会

12

- ・交流旅行 (隔年実施)
- ・ウィンターコンサート

1

- ・期末試験
- ・定通生徒作品展

2

- ・履修登録 (在校生)
- ・定通芸術祭

3

- ・履修登録 (新入生)
- ・卒業式



受講手続き



前期スクーリング



卒業式 (9月)



後期スクーリング



研修旅行



卒業式 (3月)

# さまざまな相談体制

わからないことや悩み事、相談事に応えるためのシステムを多数用意してあります。

## スクールカウンセラー (SC)

困っている時、悩んでいる時、元気が出ない時などに相談にのってくれます。スクーリング期間中は、ほぼ毎週来校しています。



## スクールソーシャルワーカー (SSW)

家庭生活・学習面・経済面などの相談にのってくれます。スクーリング期間中は、ほぼ毎週来校しています。



## スクールキャリアカウンセラー (SCC)

国家資格キャリアコンサルタントがキャリアガイダンスルーム A に常駐し、就職相談や面接練習などを行います。



## メンター登録

担任の他に継続的、定期的に相談できる職員を登録できます。



## 個人面談月間

前期 1 回 (6 月)、後期 1 回 (10 月 / 11 月)、担任やメンターとの面談の機会を設定しています。面談月間以外でも相談できます。



## 悠コール (相談専用電話回線)

悩みごと、心配ごとなど一人で解決できそうにないこと、解決することが難しいことなどの相談に、本校職員が対応します。



## 精神科校医による個別相談会

主治医のいない方を対象とした個別の相談会を年 3 回行っています。



## 修悠館サテライト

湘南・横浜若者サポートステーションの相談員が週 3 日来校しています。アルバイトから学校生活のことまで、気軽に相談できます。



## 自立支援の会

支援の必要な生徒の保護者を対象に進路や就労についての学習会や企業見学会、懇談会などを行っています。



# 通級による指導「キャリア・ポート」

通級とは、学習上または生活上の困難を改善・克服するため特別支援学校における「自立活動」の内容を参考にした指導のことです。本校では、生徒個々の実態に応じ、教室で行う学習活動と校外におけるさまざまな体験活動を行っています。少人数のため、安心して自分の考えを伝えられ、活動に参加できます。

## 座学 (教室での学習)

自己理解    働くこと  
コミュニケーション  
社会人としての基礎力



## 実践 (体験活動)

職業インタビュー  
施設・事業所の見学、体験  
体験報告会



挨拶の練習



交通経路の探索



指導の様子



ハローワークで求人検索



# 個に応じた支援プログラム

## 架け橋教室

外国につながる生徒を支援しています。本校職員や支援員の方々と日本語や教科の勉強を行います。



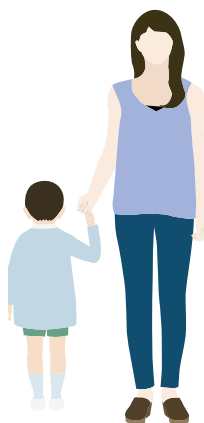
## トライ教室（月・水・木）14:10~16:00

学習が遅れがちな人のための場です。レポートの完成を目指す人を支援しています。本校教員やボランティアの方がいて教えます。



## 託児室（日曜のみ）

事前予約制で満1歳～就学前のお子様を対象です。1回1500円でお預かりし、スクーリングに集中できるよう支援しています。



子どもを持ちながらも、自分のペースで勉強ができ、安心してスクーリングを受けられます。自分の夢や希望をあきらめないで！

(29組 A.Yさん)



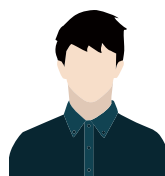
## 悠ルーム

空き時間を静かに過ごしたい時、一人で休みたい時などに利用できます。



## レポート完成講座（月・木）14:10~15:00

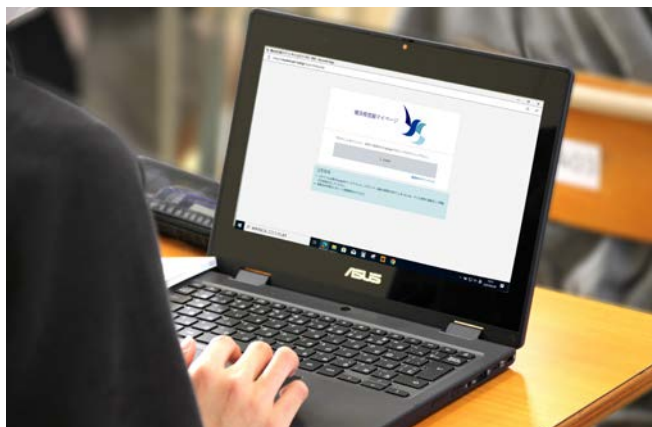
レポートの完成を目指す補習講座です。本校教員が日常的なレポートのつまづきを解消します。日曜講座を登録している生徒も参加できます。



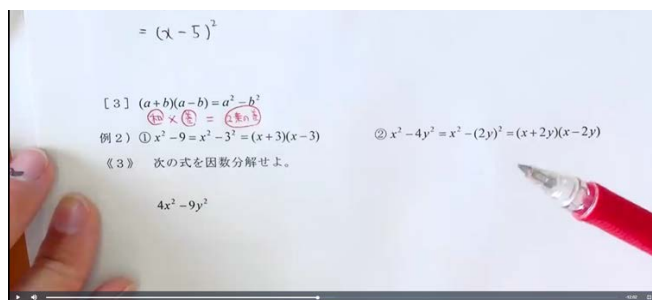
わからないことについて、ていねいに教えてもらえるので、勉強に対する不安がなくなります。

## 横浜修悠館マイページ

スマートフォンやパソコンで「時間割」「出席・レポート提出状況」「レポート解説教材」を見ることのできるシステムです。教員に個別相談することもできます。



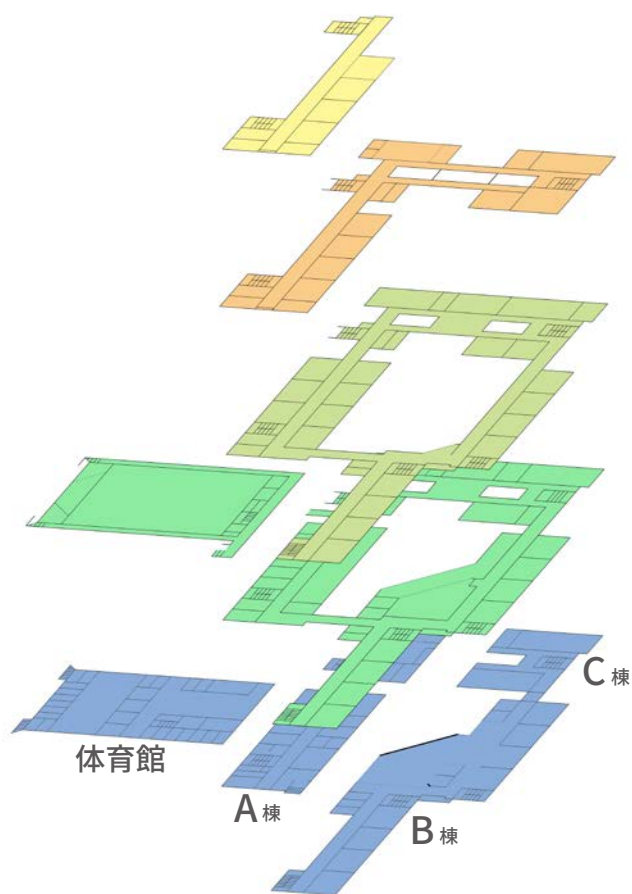
また、Classiの約3万本もの学習動画を繰り返し利用できます。基礎固めから大学受験まで対応できます。



# 校舎案内

本校は、通信制新タイプ校として、平成 20 年に旧県立和泉高校の地に開校しました。通信制の独立校であるため、施設を十分に活用できます。

学校生活を豊かに過ごすためのラウンジ  
空き時間に自習するための自習スペース  
さまざまな相談をするためのカウンセリングルーム  
情報をタイムリーに発信するインフォメーションシステム



## 5階 一般学習室

## 4階 一般学習室 視聴覚学習室 音楽学習室 生物学習室

## 3階 一般学習室 物理学習室 コンピュータ学習室 A 自習スペース トライ教室 コンピュータ学習室 B 工芸学習室 多目的学習室 コンピュータ学習室 C

## 2階 職員室 学校図書館 化学学習室 書道学習室 キャリアガイダンスルーム A 美術学習室 自習スペース キャリアガイダンスルーム B 悠ルーム ICT 多目的学習室

## 1階 保健室 売店 事務室 社会学習室 託児室 修悠館サテライト 被服学習室 調理学習室 カウンセリングルーム ロッカー ラウンジ



### ラウンジ

空き時間に学習をしたり、食事をとったりします。



### 自習スペース

スクーリングのない時間や昼休みなどに利用します。



### カウンセリングルーム

スクーリング期間中は、月に4回カウンセラーが生徒や保護者の面談を行っています。





### インフォメーションシステム

さまざまな情報をタイムリーに発信しています。



### 一般学習室

全教室に冷暖房、電子黒板、プロジェクタとスクリーンが完備されています。



### 学校図書館

あらゆるジャンルの蔵書が約2万8千冊あります。



### コンピュータ学習室B

スクーリングでは、生徒一人につき1台のパソコンが割り当てられます。



### Hanataba cafe

生徒が創り上げた生徒がリラックスするための空間。火曜日には若者支援団体による「よりどころカフェ」が運営されています。



### 修悠館サテライト

アルバイトの面接練習など働くことの様々な相談ができます。「湘南・横浜若者サポートステーション」の相談員が対応します。



### 悠ルーム

一人で少し休みたい人のための安心できる居場所です。



### 売店

切手・パン・文房具などを販売しています。



### 保健室

養護教諭2名が、心身の健康をサポートする場所です。多くの生徒が利用しています。



### PC付自習室

この自習室では、備え付けのタブレットPCを使って、レポートに取り組むことができます。



### グラウンド

広々としたグラウンドで、さまざまなスポーツを楽しむことができます。



### 体育館

2階建てで、1階には武道場があります。

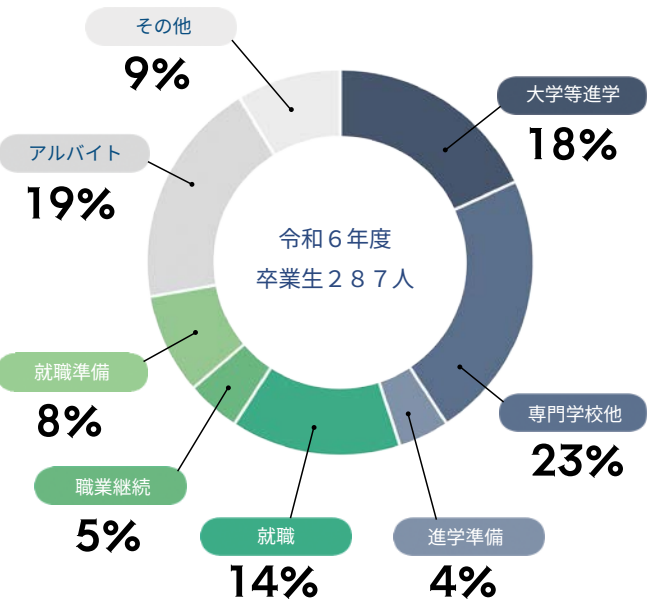
# キャリア教育

本校では、多様な生徒の進学・就職希望を支援するため、2つのキャリアガイダンスルームに専門のアドバイザーがいるほか、担任の先生を始め多くの教職員が関わっていきます。その他、キャリア形成を目的とする科目を複数設定しています。卒業年次になる前から相談しにきてください。

	4月	5月	6月	7月	9月	10月	2月
2年相当						進路説明会	就職希望者登録
卒業年度	進路・進学探究説明会	進路・進学探究学習（～7月） 進路説明会 就職ガイダンス	総合型・推薦型説明会	進学面接ガイダンス 求人票公開 会社見学開始	大学入試共通テスト説明会 就職試験開始	キャリアガイダンスルームB（進学相談）	
全学年対象		進路対策保護者セミナー 進路説明会	キャリアガイダンスルームA（就職・総合相談）			進路説明会	

## 進路状況

令和7年4月1日現在



## 主な合格実績・進学先

抜粋

東京科学大学（国立）	アーツカレッジヨコハマ
東北大学（国立）	阿佐ヶ谷美術専門学校
横浜国立大学（国立）	大原簿記情報ビジネス専門学校
愛媛大学（国立）	佐伯栄養専門学校
慶應義塾大学	湘南看護専門学校
早稲田大学	尚美ミュージックカレッジ
東京理科大学	情報科学専門学校
明治大学	東京モード学園
青山学院大学	日本菓子専門学校
立教大学	日本工学院八王子専門学校
中央大学	日本電子専門学校
法政大学	町田デザイン＆建築専門学校
東京都市大学	町田製菓専門学校
神奈川大学	ヨコハマ医療秘書専門学校
日本大学	ヨコハマYMCAスポーツ専門学校
帝京大学	横浜調理師専門学校
相模女子大学	横浜デザイン学院
フェリス学院大学	横浜デジタルアーツ専門学校
東京工芸大学	横浜日建工科専門学校
和光大学	ほか
	横浜保育福祉専門学校
	ほか

## 就職内定先

※ 職業継続、縁故就職は除く

(株) あきんどスシロー	(株) 銀座コージーコーナー	日本郵便（株）
(株) イワイ	(株) 金乃竹	日清医療食品（株）横浜支店
(株) 井上兄弟建設	(株) きじま	(株) ビック・ライズ
(株) 大崎厚木物流センター	(株) 木下の介護	(株) 源吉兆庵
(株) オオゼキ	(株) 京急ストア	(株) 横浜ハーベスト
F-LINE（株）	谷口運送（株）	ロジット（株）
(株) 亀屋万年堂	(株) TD モバイル	ほか

## 専門学校や大学と連携したプログラム

神奈川大学、岩谷学園、町田デザイン＆建築専門学校、岩崎学園、県立青少年センターなどで、聴講生等として学ぶことができます。（所定の条件を満たすと、校外での学修が単位として認定されます。）



# 本校生徒のようす（修悠館フラッシュ）



この他さまざまな活動のようすを、本校ホームページの「横浜修悠館フラッシュ」にて公開しています。



## おしえて！横浜修悠館

### Q 1 1年間にどれくらいの費用がかかりますか。

受検料と入学金はありません。諸会費等が年間で6000円程度かかります。受講料は、1単位あたり日曜講座は350円、平日講座は700円です。登録した講座が24単位（新入生の平均）ですべて平日講座だと、16,800円になります。その他に教科書代等がかかります。受講料及び教科書については、還付制度があります。

### Q 2 学校からの連絡はどうやって受け取れますか。

月に1回程度、LINEで「横浜修悠館通信」という学校からのお知らせの配信があります。昼休みにホームルームがある他、校内に大きなモニターが9台あり、大事な情報を発信しています。ホームページや修悠館マイページから情報を得ることもできます。

### Q 3 勉強についていけるか心配です。

本人の努力も必要ですが、数学など積み重ねが大切な教科は、中学校の復習科目やレポートの復習ページがあります。また、レポート完成講座やトライ教室など支援プログラムも充実しています。

### Q 4 3年間での卒業は可能ですか。

日曜・平日、どちらの講座でも可能です。卒業には74単位必要で、1年間に30単位まで履修登録できます。

### Q 5 学割はありますか。

あります。通学用に学割での回数券や定期券、また長期旅行用の学割も利用できます。

# 生徒・卒業生の声

## 在校生

**ゆうさん：**通信制を選んだ理由は自分自身としっかり向き合いながら、学習を進められ、自分の事を大切に出来ると思ったからです。実際に通ってみて、予習復習もしやすく、学習もしっかり進められるようになりました。私のこれからの目標は、食物系の学校に進学し、子供と食に関わる仕事につくことです。



**たけるさん：**自分のペースで学習を進められ、趣味やアルバイトに時間を割くことが出来るので通信制を選びました。計画を立て学習を進めていくことを学び、オンオフをしっかり切り替えることができました。将来個別支援級の教師を目指しています。小学生の頃悩みを聞いて寄り添ってくれた先生のようになりたいので、精一杯頑張っていきたいと思います。



**のりつぐさん：**中学校では思うように登校出来なかったのですが、無理をせず自分のペースで学習や活動が出来る通信制を選びました。ここには多くのサポート制度がありますし、頼りになる先生方や共に頑張る仲間が居ます。この環境で自分の意志を持って頑張ることがとても大切だなと感じました。これから大学で心理学を学び、多くの悩んでいる方に寄り添えるよう、精一杯頑張っていこうと思います。



## 卒業生

### 吉田彩乃さん（令和6年度卒業）



私はパラ陸上競技をやっており、学業と競技の両立のためにこの高校に入学することを決めました。その結果、在学中に世界選手権やパラリンピックに出場することができ、入学当時に思い描いていた学業と競技の両立を体現する高校生活を送ることができたと思っています。

パリパラリンピックでは100m 8位入賞という結果だったので、2028年に行われるロサンゼルスパラリンピックではメダルを獲得することができるよう、現在は岡山県にあるパラスポーツの実業団チームで日々邁進しています。好きなことがある人や、なにか目標がある人にこの高校は特に適していると思うので、皆さんがこの高校でしかできない方法で、自分にしか送ることのできない唯一無二で素敵な高校生活を送れることを願っています！

### リズキエワ シリンさん（令和6年度卒業）



私は、時間を効率的に使いたいと考え、横浜修悠館高等学校を選びました。修悠館ではさまざまな背景をもつ同世代と出会い、学び、「それぞれの道があってもいいんだ」と視野が広がる経験をさせていただきました。また、スクーリングがない日も学校に通い、集まった友達と時間を共にしたことで、思い出も増えました。先生方には、3年間を通してレポートなどの勉強面の指導をはじめ、個人的な相談、進路を親身に考えていただき、私にとって居心地のよい環境でした。横浜国立大学では、経営学を専攻しています。修悠館とシステムや勉強の仕方が似ているので、日々の過ごし方やタイムマネジメントなど、高校での経験を活かすことができています。将来は、高校時代に抱いた興味や課題意識を解決し、生まれ育った横浜に貢献できるような大人になりたいと感じています。



# 令和7年度年間スケジュール

## 学校説明会

	日付	時間	場所
第1回	令和7年 7月5日(土)	午前10時 (受付9時30分～)	横浜修悠館高等学校
第2回	令和7年11月1日(土)		
第3回	令和7年12月6日(土)		
第4回	令和8年 3月1日(日)		

## 中学生対象体験スクーリング

日付	時間	場所
令和7年 8月31日(日)	9時30分～11時30分	横浜修悠館高等学校

## 学校見学

日付(平日)	時間	日付(日曜)	時間
令和7年 7月22日(火)	14時 ～ 14時50分	令和7年 5月18日	15時 ～ 15時50分
令和7年 8月6日(水)		令和7年 6月8日	
令和7年 9月9日(火)		令和7年 9月28日	
令和7年12月25日(木)		令和7年10月5日・12日	
		令和7年11月16日	
		令和7年12月14日	

## 文化祭(悠遊祭)

令和7年10月25日(土)

## アクセス

\*いずれも公共交通機関でお越しください。



\*自家用車でのご来校はお控えください。

相鉄いずみ野線

いずみ中央駅 徒歩12分

ゆめが丘駅 徒歩12分

横浜市営地下鉄ブルーライン

下飯田駅 徒歩15分



神奈川県立横浜修悠館高等学校

〒 245-0016 神奈川県横浜市泉区和泉町 2563 番地

TEL : 045 (800) 3711 FAX : 045 (802) 3773