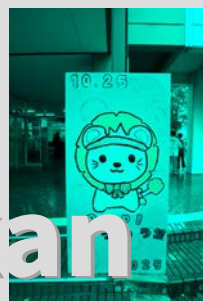


神奈川県立 横浜修悠館高等学校

Y
okohama



S
huyukan



H
igh school



単位制による通信制の課程・普通科



夢をカタチに！

-Make dreams come true-

～校名の由来～

学校所在地「横浜」の地名を冠し、「修」はしっかりと学び確実に身につけることを、「悠」は落ち着いて学びゆったり生きることを、「館」は様々な個性が集いともに学びあう場であることを表しています。「横浜修悠館高等学校」は多様な生徒が集い、ゆったりと確実にさまざまな学びを修めていくことのできる学校ということを示しています。

学校長あいさつ

横浜修悠館高校は、新しいタイプの通信制単独校として平成20年4月に開校しました。本校の学びの仕組みは、従来の通信制スタイルである「日曜講座」に加え、「平日講座」が設定されているのが特徴です。また、令和7年度からは開校当初から開設されていた「IT講座」の一部を改変し「ITを活用した平日講座・日曜講座」として、全ての講座でオンラインレポートがスタートしました。

本校では、生徒一人一人の自己肯定感と挑戦する力を育成し、全ての生徒の可能性を引き出す個別最適な学びと協働的な学びの一体的な実現を図る教育活動を行っています。「みんなちがってみんないい！それぞれの夢をカタチに」をモットーに「横浜修悠館高校だからできる」学習活動がここにあります。

校長 野中 幹子

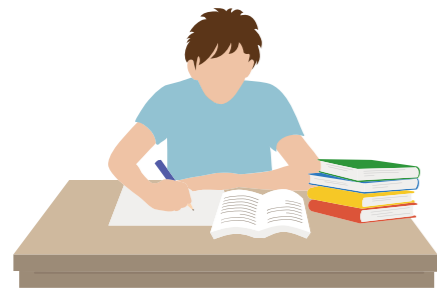


CONTENTS

横浜修悠館高等学校の特徴	4
学びのしくみ	5
スクーリング	6
オンラインを活用した学習	7
平日講座	8
日曜講座	9
部活動・委員会活動	10
年間行事	11
さまざまな相談体制	12
通級による指導「キャリア・ポート」	12
個に応じた支援プログラム	13
校舎案内	14
キャリア教育	16
本校生徒のようす（横浜修悠館フラッシュ）	17
おしえて！修悠館	17
生徒・卒業生の声	18
令和8年度学校説明会等の予定	19

横浜修悠館高等学校の特徴

多様な生徒を応援します！



自分のペースで勉強したい

本校では「わかる」を大切に育てるために、一人ひとりの状況に合わせた学習サポートを行います（トライ教室やレポート完成講座など）。

最短3年で卒業できますが、もっと時間をかけて卒業することもできます。

夢に向かって挑戦したい

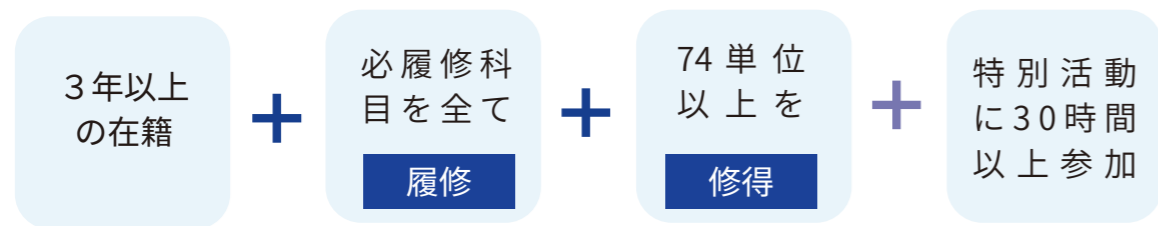
本校の通信制の仕組みを利用すれば、スポーツや芸能、音楽など、自分の夢を実現するための活動の幅が広がります。また、日曜には託児サービスがあるので、育児中の方でも安心です。



今まで学校に行けなかった

本校は通信制の特性を生かし、今まであまり学校に行けなかったけど思い切り学びたい人や、一人ひとりに応じた学びを可能にする学校です。また、中学校の復習科目を設置しています。

通信制高校の卒業要件



ホームルーム活動、文化祭、交流旅行、遠足、ボランティア活動、委員会活動、防災訓練等(すべて希望参加)

学びのしくみ

単位修得の流れ



レポート（報告課題）

レポートとは、教科書の内容に準拠して作成された課題のことです。科目ごとに提出する通数が異なります。提出されたレポートは、先生の添削後、返却されます。全ての講座でレポートはオンラインで取り組み、提出します。1通目から順番に提出し、合格してから次のレポートを提出します。

(例) 数学Ⅰ…12通 公共…6通

スクーリング（面接指導）

スクーリングとは、学校に登校して、レポートの完成に向けて先生から直接受ける指導のことです。講座の形態により、平日講座と日曜講座があり、科目ごとに選択できます。単位の修得には、教科、科目ごとに定められた回数以上の出席が必要です。

(例) 数学Ⅰ…4回以上 公共…2回以上
美術Ⅰ…8回以上 体育Ⅰ…10回以上

試験

定められた回数のレポートやスクーリングを終えると、「履修」が成立し、試験を受けることができます。その試験に合格すると単位の「修得」が認められます。

基本ルール

校門で生徒証を見せる



本校の生徒であることを校門で確認します。生徒証を持っていない場合は校内に入れません。

時間を守る



スクーリング開始までに学習の準備ができないとスクーリングの出席回数にカウントされません。

学習の道具を持ってくる



タブレット・PC・教科書・筆記用具を持っていない場合はスクーリングに出席できません。

スクーリング

スクーリングの一部をご紹介します。

科学と人間生活



「科学と人間生活」では、その後に学ぶ4分野の内容が含まれています。まずは「生命の科学」でヒトの生命現象について学びます。

情報Ⅰ



データの活用について理解をし、問題の発見・解決に向けて情報技術を活用していくための視点を学習します。

論理国語



物語などの文学作品、学問的な見地から書かれた評論文などを通して、伝え合う力や思考力、想像力を伸ばしていきます。

1-2 1. レポートの関連問題に取り組もう

「誰かに!」「いいね!」と思った付箋にはスタンプを押そう

①地中海に面していて、観光収入が観光支出を上回っている国を青い付箋で貼ろう

②①の国にある世界遺産の名前と、どのような点に魅力を感じるのかを青い付箋で貼ろう。その世界遺産の画像を貼り付けよう。

今日の問い「世界の強い国を3つ決めよう」

2. 自分の意見を作ろう

・自分の考えや調べて分かったことを付箋でメモしよう

①自分が「強い」と思う国をあげよう。

②その国はなぜ強いのか、理由を3つあげよう。なるべく数字や事実に基づいた根拠を探し、青い付箋で貼ろう

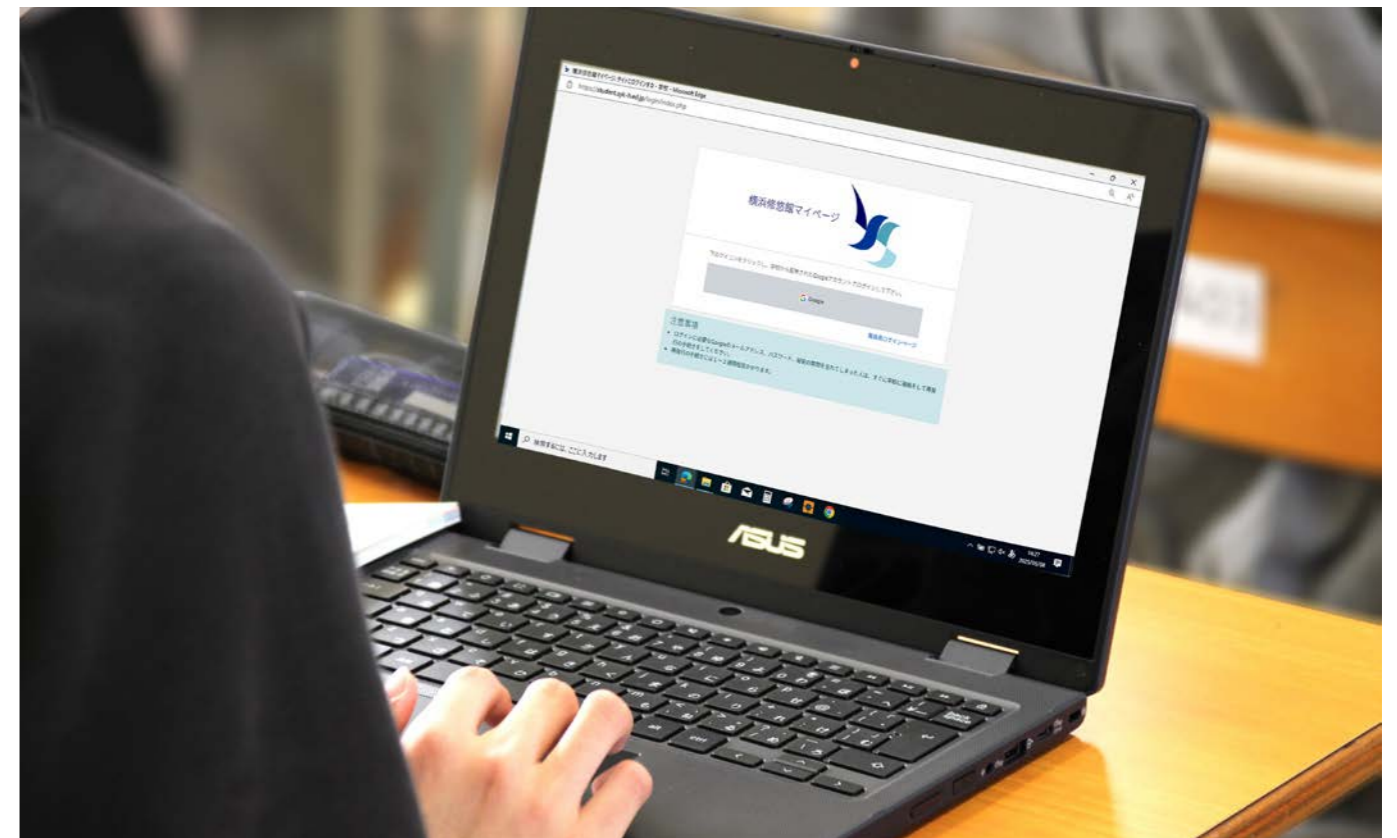
3. 他の人と意見

・自分と近い意見、納得し、疑問に思ったこと、おもひ出された意見を青い付箋で貼ろう

地理総合

事前に教科書やレポートで知識を学び、スクーリングではオンラインも活用した協働学習を通して知識や考えの共有を行っています。

オンラインを活用した学習



オンラインレポート

横浜修悠館マイページ（本校の学習ポータルサイト）から解答します。キーボード入力と手書き入力の両方で解答することができます。

※科目の特性により、解答方法を限定した問題もあります。

タブレットPCとネット環境さえあれば、いつでもどこからでもレポートに解答することができます。

① GISで得られる修悠館の情報や、そのために必要な知識をまとめてみましょう。<<知識・技能>>

① 右の地球儀の(1)～(6)に適する語句をア～ケの中から選びましょう。【教科書P6】

ア. 東経	イ. 西経	ウ. 日付変更線
エ. 南緯	オ. 北緯	カ. 本初子午線
キ. 赤道	ク. 白夜	ケ. 極夜

(1) (2) (3) (4) (5) (6) (2) (3) (5) (4) (6)

カ イ ア ク オ エ

白夜については教科書P7を参照しましょう!

② Google Earthを使い、修悠館の緯度・経度を調べてみましょう。【WEB検索】

- Google Chromeなどの検索エンジンで「Google Earth」と検索して開く。
- 画面左上のQに「横浜修悠館高校」と入力する。

学習コンテンツ

レポート解説や実技の画像・動画などを視聴することができます。これらのコンテンツを活用して自宅学習に取組みましょう。

【解答の基本②】問題文・選択肢・解答欄に含まれるキーワードを教科書から探し、その近くを参考にする

① 問題文や選択肢で繰り返し登場する「記号」はキーワード扱い

② 人間的記憶が弱くなるにつれて、読んでいるものを選びましょう。【教科書P14】

「感覚記憶」と「短期記憶」が近い位置で記載されている箇所は注目

ア. 最初として受け取った情報は、まず瞬間的「感覚記憶」で蓄えられますが、そのうち注意が向けられた一部の情報が「短期記憶」へと送られます。

イ. 「短期記憶」で蓄えられた内容の一部は、容量が無限とされる「長期記憶」へ送られます。キーワードが記載されている箇所を必ず

ウ. 画面の言葉や絵の動きなどの身体に染み付いた情報は、長期記憶の一部に分類される。 画面を必ず

エ. 「法則性」のような歴史や現象で出てくる問題について、実際に見に行く経験を繰り返すより、図表等の結果で調べた方が効率が良いです。

③ 繰り返し出てくる用語や専門用語類のものはキーワードになりやすい!

・「よく出てくる用語」→「記憶」

・「専門用語類のもの」→「短期記憶」「長期記憶」

④ 1つの選択肢に複数のキーワードっぽいものが出てきたら、それらが近い位置で記載されている箇所を探してみよう!

教科書P14



英語コミュニケーションⅠ



“Take it easy!” “気楽にいこう!”
この言葉のように、気楽に、楽しんで、英語を学ぼう!

絵画



アクリル絵具や鉛筆を使い、デッサンや抽象画、風景画などの様々な表現に挑戦して造形的な視点を育てていきます。

体育Ⅰ



「体育からはじまる人との関わり」を合言葉に、スクーリングでの活動を通して体を動かす楽しさを感じたり小さな挑戦につながる環境を用意しています。

平日講座

登校の目安 週4日

このような人におすすめ!

- ゆっくりじっくり学習を進めたい
- 探究学習や協働学習にも挑戦したい
- 修悠館のシステムを存分に活用したい

平日講座(新入生)の時間割の例

時間割は、各自が選択した科目に合わせて作るため、一人ひとり違うものになります。空いている時間は、学校図書館で本を読んだりラウンジや自習スペースでレポートを進めたりして過ごします。

※月曜日から木曜日まで登校して、各自の時間割に合わせてスクーリングに出席します。
 ※スクーリングが終わった後は部活動や委員会活動に取り組むこともできます。

校時	月	火	水	木
1校時 (9:00~9:50)		保健1		言語文化
2校時 (10:05~10:55)		数学入門	工芸I	
3校時 (11:10~12:00)	科学と人間生活	現代の国語	公共	
ホームルーム(HR) 活動 昼休み				
4校時 (13:10~14:00)	体育IA	家庭基礎		英語コミュニケーションI
5校時 (14:10~15:00)			未来づくりI	
6校時 (15:10~16:00)				

※5、6校時はそれぞれの生徒に合わせた支援プログラムがあります(13ページへ)



(29組 A・Mさん)

レポートや、自習なども頑張った分だけほめていただけるので、そのやる気につながりました。どの先生方も優しいので、スクーリングがない時間などに質問をしに行くとたくさん答えていただけてとても楽しいです。

私は、時間割を組むとき、休みになる曜日をつくりました。そのかわり、学校に来る日は空いている時間をなくしました。



(15組 M・Kさん)

日曜講座

登校の目安 週1日

このような人におすすめ!

- 週1回(日曜)の登校で学習を進めたい
- 自分で計画的に学習をすすめたい
- 限られた時間を有効に使って高校卒業を目指したい

日曜講座の時間割の例

※年間の時間割が設定されており、自分が選択している科目に合わせて計画的に出席していきます。
 ※「教科総合」・「科目総合」など、自習形式の補完的なスクーリングも展開されています。

日曜スクーリング時間割例 □ が参加スクーリング

校時	講座名	古典探究 A	公民教科総合	数学 A	数学入門アイ	音楽科目別
1校時 (9:00~9:50)	対象クラス	全クラス	全クラス	全クラス	1~16	全クラス
	担当者	根元	各担当	寺澤	前田	松木
	教室	A304	C101 社会	A301	A302	C401 音
2校時 (10:05~10:55)	講座名	国語表現 A アイ	国語表現 A ウエ	政治・経済	理科教科総合アイ	体育I
	対象クラス	1~16	17~32	全クラス	1~16	全クラス
	担当者	森	佐々木	加藤	各担当	半田
	教室	A304	A303	A302	A308・A309	*
3校時 (11:10~12:00)	講座名	公共ア	公共イ	物理	生物	書道Iウエ
	対象クラス	1~8	9~16	全クラス	全クラス	17~32
	担当者	工藤	加藤昭	筏	近藤	林
	教室	A502	A501	C304 物理	C406 生物	C207 書道
HR						
HR 教室は掲示で確認						
4校時 (13:10~14:00)	講座名	国語表現 B	地理総合ア	地理総合イ	日本史探究	地学基礎ウ
	対象クラス	全クラス	1~8	9~16	全クラス	17~32
	担当者	森	守屋	室井	佐藤	筏
	教室	A301	A304	A303	A302	A308
5校時 (14:10~15:00)	講座名	歴史総合ウ	歴史総合エ	数学Iアイ	化学	美術III
	対象クラス	17~24	25~32	1~16	全クラス	全クラス
	担当者	吉宗	高取	前田	北中	渋谷
	教室	A304	A303	A302	A301	C201 美術
6校時 (15:10~16:00)	講座名	言語文化ア	言語文化イ	科学と人間生活ウ	科学と人間生活エ	生物基礎
	対象クラス	1~8	9~16	17~24	25~32	17~32
	担当者	糸日谷	池田	北中	筏	源島
	教室	A304	A303	A302	A301	A308

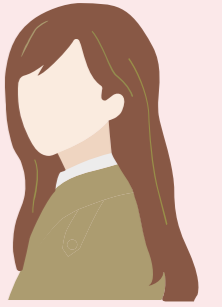
青字「教科総合」「科目総合」はわからない問題を先生に質問しながらレポートを進める自習形式のスクーリングです。

元々平日講座を受講していましたが、病気により平日通うのがきびしくなっていました。日曜講座は週1日なので残りの6日を自分のやりたい事に使えるのがとても良いと思います。私は毎回出られるスクーリングすべてに出て、早めに出席回数を満たすことができたので、よかったと思います。



(32組 M・Kさん)

平日に働きながら、日曜だけ学校に来て学べるという点で日曜講座を選びました。子どもがいても週1日なら学校に通うのが可能な人達にとっては良い講座です。また、自分のペースで教科を選んで学習できるので、しぼられるのが苦手な私でもしっかり通うことができています。



(29組 H・Yさん)

部活動・委員会活動

各部活動・委員会では、通信制の生徒を対象とした大会や文化祭に向けて、活動しています。学習が進んでいる人のみ活動することが可能です。

運動部	弓道 サッカー 卓球 ダンス テニス 陸上競技 バasketボール バドミントン
文化部	演劇 文芸 美術 茶道 書道 写真 吹奏楽 漫画研究 音楽研究 軽音楽 フラワーアレンジメント
同好会	バレーボール アナログゲーム
委員会	生徒会 ボランティア委員会 図書委員会 空間デザイン委員会 悠遊祭実行委員会



令和7年度大会成績(抜粋)

- 【バドミントン部】**
全国高等学校定時制通信制体育大会第27回バドミントン大会
男子：全国大会団体戦準優勝 全国大会個人戦出場
女子：全国大会団体戦3位 全国大会個人戦ベスト16
- 【卓球部】**
全国高等学校定時制通信制体育大会第58回卓球大会
女子：全国大会団体戦出場
神奈川県高等学校定時制通信制秋季卓球大会
男子：シングルス5位
女子：団体戦優勝 シングルス4位
- 【ダンス部】**
令和7年度第56回神奈川県定通芸術祭パフォーマンス部門
最優秀賞

- 【書道部】**
令和7年度第62回高等学校書道展
特選
令和7年度第65回定時制通信制生徒作品展
書道部門優秀賞
- 【写真部】**
令和7年度第65回定時制通信制生徒作品展
写真部門優秀賞
- 【美術部】**
令和7年度第72回神奈川県高等学校美術展
高文連会長賞
令和7年度第65回定時制通信制生徒作品展
美術部門最優秀賞

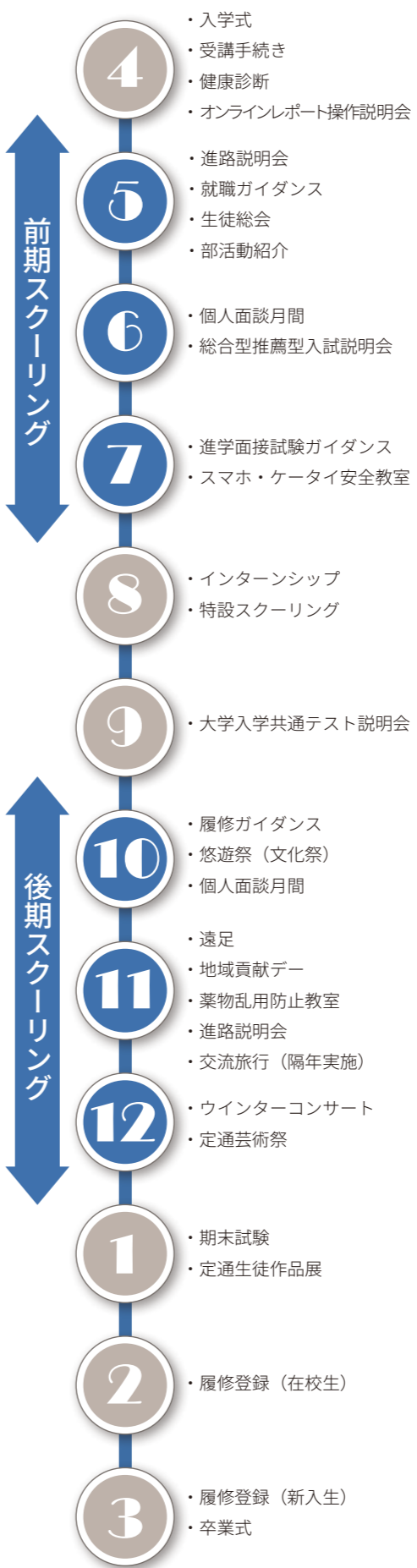
生徒の声

ダンス部は仲間と同じ目標に向かって取り組む中で、それぞれが自分の役割に責任を持ち行動できるところが魅力です。スキルや表現力だけでなく、支え合う力も身につく、作品をつくり上げたときの達成感は自分の成長を実感できる瞬間だと思います。

(12組S・Tさん)



年間行事



- 4
 - ・入学式
 - ・受講手続き
 - ・健康診断
 - ・オンラインレポート操作説明会
- 5
 - ・進路説明会
 - ・就職ガイダンス
 - ・生徒総会
 - ・部活動紹介
- 6
 - ・個人面談月間
 - ・総合型推薦型入試説明会
- 7
 - ・進学面接試験ガイダンス
 - ・スマホ・ケータイ安全教室
- 8
 - ・インターンシップ
 - ・特設スクーリング
- 9
 - ・大学入学共通テスト説明会
- 10
 - ・履修ガイダンス
 - ・悠遊祭 (文化祭)
 - ・個人面談月間
- 11
 - ・遠足
 - ・地域貢献デー
 - ・薬物乱用防止教室
 - ・進路説明会
 - ・交流旅行 (隔年実施)
- 12
 - ・ウインターコンサート
 - ・定通芸術祭
- 1
 - ・期末試験
 - ・定通生徒作品展
- 2
 - ・履修登録 (在校生)
- 3
 - ・履修登録 (新入生)
 - ・卒業式



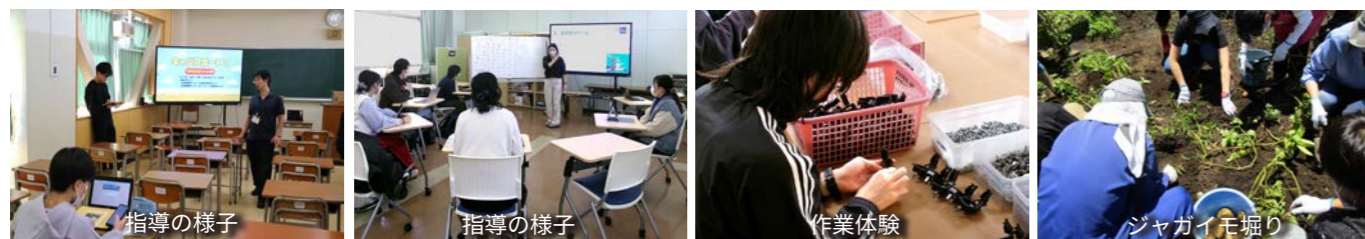
さまざまな相談体制

わからないことや悩み事、相談事に応えるためのシステムを多数用意してあります。

スクールカウンセラー (SC) 困っている時、悩んでいる時、元気がでない時などに相談にのってくれます。スクーリング期間中は、週1回来校しています。	スクールソーシャルワーカー (SSW) 家庭生活・学習面・経済面などの相談にのってくれます。スクーリング期間中は、ほぼ毎週来校しています。	スクールキャリアカウンセラー (SCC) 国家資格キャリアコンサルタントがキャリアガイダンスルームAに常駐し、就職相談や面接練習などを行います。
メンター登録 担任や養護教諭の他に継続的、定期的に相談できる職員を登録できます。(希望者のみ)	個人面談月間 前期1回(6月)、後期1回(10月/11月)、担任やメンターとの面談の機会を設定しています。面談月間以外でも相談できます。	悠コール (相談専用電話回線) 悩みごと、心配ごとなど、一人で解決できそうにないこと、解決することが難しいことなどの相談に、本校職員が対応します。
精神科校医による個別相談会 主治医のいない方を対象とした個別の相談会を年3回行っています。	修悠館サテライト 湘南・横浜若者サポートステーションの相談員が週3日来校しています。アルバイトから学校生活のことまで、気軽に相談できます。	自立支援の会 支援の必要な生徒の保護者を対象に進路や就労についての学習会や企業見学会、懇談会などを行っています。

通級による指導「キャリア・ポート」

通級とは、学習上または生活上の困難を改善・克服するため特別支援学校における「自立活動」の内容を参考にした指導のことです。本校では、生徒個々の実態に応じ、教室で行う学習活動と校外におけるさまざまな体験活動を行っています。少人数のため、安心して自分の考えを伝えられ、活動に参加できます。



個に応じた支援プログラム

架け橋教室

外国につながる生徒を支援しています。本校職員や支援員の方々と日本語や教科の勉強を行います。



トライ教室 (月・水・木) 14:10~16:00

自力ではなかなか学習を進めることが難しい場合や小中学校の学び直しをサポートする教室です。レポートの完成を目指す人を支援しています。本校教員やボランティアの方がいてねいに教えます。



託児室 (日曜のみ)

事前予約制で満1歳~就学前のお子様を対象です。1回1500円でお預かりし、スクーリングに集中できるよう支援しています。



子どもを持ちながらも、自分のペースで勉強ができ、安心してスクーリングを受けられます。自分の夢や希望をあきらめないで!
(29組 A.Yさん)



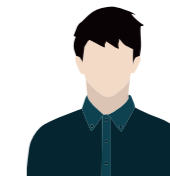
悠ルーム

空き時間を静かに過ごしたい時、一人で休みたい時などに利用できます。



レポート完成講座 (月・木) 14:10~15:00

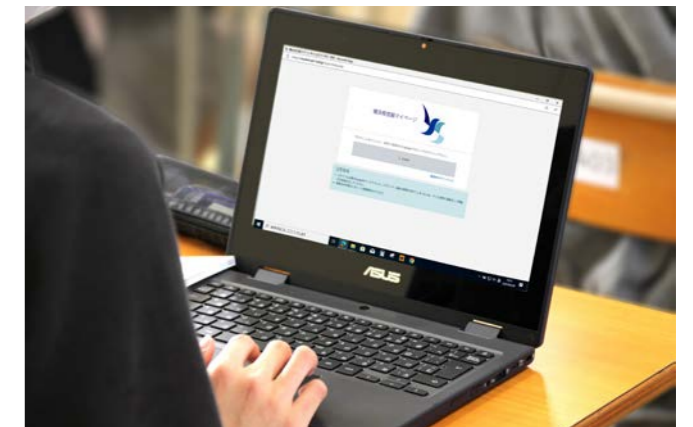
レポートの完成を目指す補習講座です。本校教員が日常的なレポートのつまづきを解消します。日曜講座に登録している生徒も参加できます。



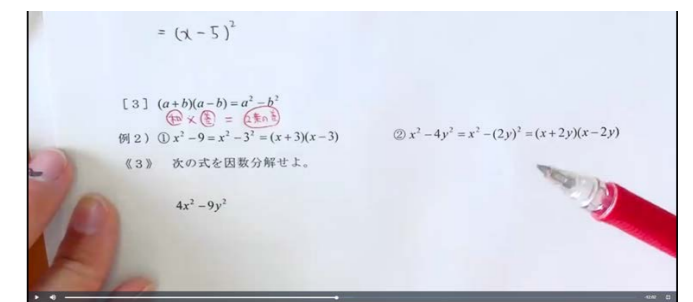
わからないことについて、ていねいに教えてもらえるので、勉強に対する不安がなくなります。
(30組 T.Sさん)

横浜修悠館マイページ

スマートフォンやパソコンで「時間割」「出席・レポート提出状況」「レポート解説教材」を見ることのできるシステムです。教員に個別相談することもできます。



また、Classiの約3万本もの学習動画を繰り返し利用できます。基礎固めから大学受験まで対応できます。

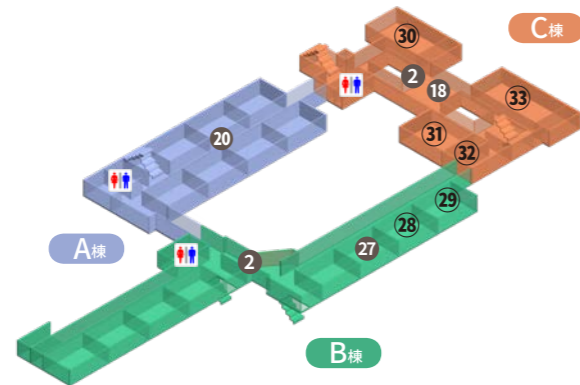


校舎案内

本校は通信制新タイプ校として、平成20年に旧和泉高校の地に開校しました。通信制の独立校であるため、施設を十分に活用できます。

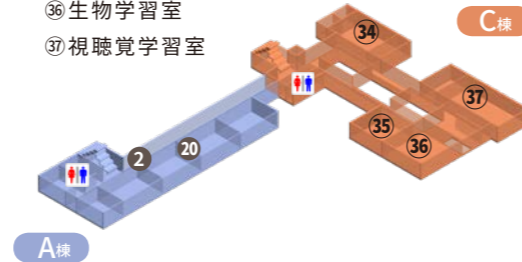
3階

- ② インフォメーションシステム
- ⑬ 自習スペース
- ⑳ 一般学習室
- ㉓ コンピュータ学習室③
- ㉔ コンピュータ学習室②
- ㉕ コンピュータ学習室①
- ⑩ トライ教室
- ⑪ 工芸学習室
- ⑫ 多目的学習室
- ⑬ 物理学習室



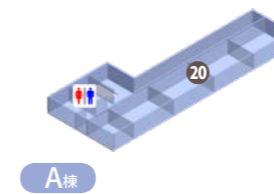
4階

- ② インフォメーションシステム
- ⑳ 一般学習室
- ㉔ 音楽学習室
- ㉕ 地学学習室
- ㉖ 生物学学習室
- ㉗ 視聴覚学習室



5階

- ⑳ 一般学習室



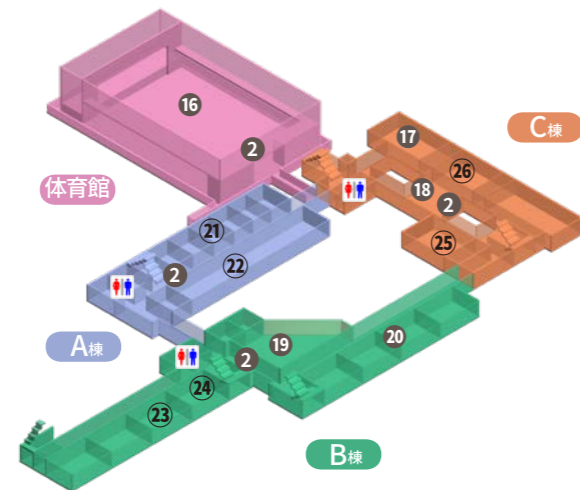
⑳ 一般学習室 (A棟3～5F / B棟2F他)
全教室に冷暖房、電子黒板、プロジェクタとスクリーンが完備されています。



㉓ コンピュータ学習室③
スクーリングでは、生徒一人につき1台のパソコンが割り当てられます。

2階

- ② インフォメーションシステム
- ⑮ 体育館
- ⑰ 美術学習室
- ⑱ 自習スペース
- ⑲ 学校図書館
- ⑳ 一般学習室
- ㉑ 悠ルーム
- ㉒ 職員室
- ㉓ キャリアガイダンスルームB
- ㉔ キャリアガイダンスルームA
- ㉕ 書道学習室
- ㉖ 化学学習室



⑮ 体育館
2階建てで、1階には武道場があります。



⑰ 美術学習室
さまざまな画材を使って、作品制作に取り組むことができます。



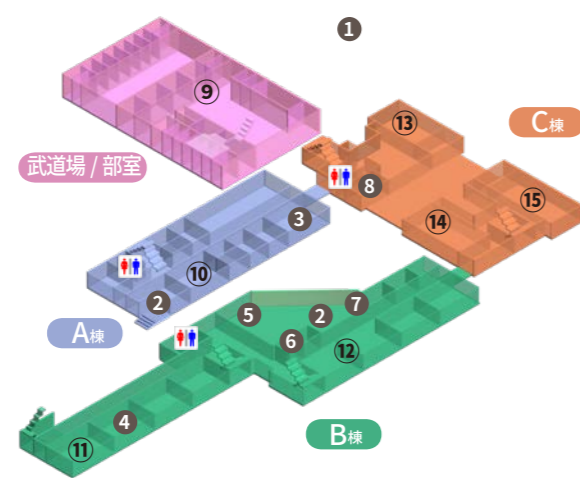
⑱ 自習スペース
スクーリングのない時間や昼休みなどに利用します。



⑲ 学校図書館
あらゆるジャンルの蔵書が約3万冊あり、学校司書が利用をサポートします。電子図書館も利用できます。

1階

- ① グラウンド
- ② インフォメーションシステム
- ③ 保健室
- ④ 修悠館サテライト
- ⑤ ラウンジ
- ⑥ 売店
- ⑦ Hanataba cafe
- ⑧ カウンセリングルーム
- ⑨ 武道場
- ⑩ 事務室
- ⑪ 託児室
- ⑫ ロッカー
- ⑬ 社会学習室
- ⑭ 調理学習室
- ⑮ 被服学習室



① グラウンド
広々としたグラウンドで、さまざまなスポーツを楽しむことができます。



② インフォメーションシステム
校内に9カ所設置されたモニターでさまざまな情報をタイムリーに発信しています。



③ 保健室
養護教諭2名が、心身の健康をサポートする場所です。多くの生徒が利用しています。



④ 修悠館サテライト
「湘南・横浜若者サポートステーション」の相談員が働くことのできる様々な相談対応をします。



⑤ ラウンジ
空き時間に学習をしたり、食事をとったりします。



⑥ 売店
切手・パン・文房具などを販売しています。



⑦ Hanataba cafe
生徒が創り上げた生徒がリラックスするための空間。火曜日には若者支援団体による「よほどころカフェ」が運営されています。



⑧ カウンセリングルーム
スクーリング期間中は、月に4回カウンセラーが生徒や保護者の面談を行っています。

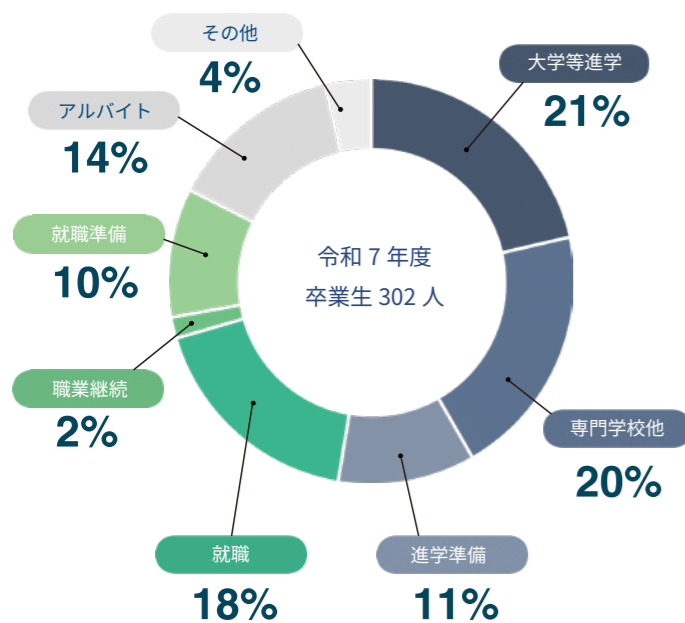
キャリア教育

本校では、多様な生徒の進学・就職希望を支援するため、2つのキャリアガイダンスルームに専門のアドバイザーがいるほか、担任の先生を始め多くの教職員が関わっていきます。その他、キャリア形成を目的とする科目を複数設定しています。卒業年次になる前から相談しにきてください。

	4月	5月	6月	7月	9月	10月	2月
2年相当						進路説明会	就職希望者登録
44単位以上修得者	進路・進学探究説明会	進路・進学探究学習(～7月) 進路説明会 就職ガイダンス	総合型・推薦型説明会	進学面接ガイダンス 求人票公開 会社見学開始	大学入試共通テスト説明会 就職試験開始	キャリアガイダンスルームB(進学相談)	
全生徒対象		進路対策保護者セミナー 進路説明会	キャリアガイダンスルームA(就職・総合相談)			進路説明会	

進路状況

令和8年4月1日現在



主な合格実績・進学先

抜粋

- | | | |
|--|--|----|
| 明治大学
立教大学
法政大学
日本大学
東洋大学
駒澤大学
専修大学
国学院大学
成蹊大学
芝浦工業大学
帝京大学
創価大学
神奈川大学
日本体育大学
立正大学
和光大学
大妻女子大学
相模女子大学
フェリス学院大学 | 厚木看護専門学校
厚木総合専門学校
大原簿記情報ビジネス専門学校
佐伯栄養専門学校
湘南歯科専門学校
尚美ミュージックカレッジ
情報科学専門学校
TCA 東京 ECO 動物海洋専門学校
東京誠心調理師専門学校
東京モード学園
日本芸術専門学校
日本工学院八王子専門学校
町田デザイン&建築専門学校
町田福祉保育専門学校
山野美容専門学校
横浜医療秘書&IT専門学校
横浜公務員&IT会計専門学校
横浜デジタルアーツ専門学校
横浜保育福祉専門学校 | ほか |
|--|--|----|

就職内定先

※ 職業継続、縁故就職は除く(抜粋)

- | | | |
|-------------------|----------------|-------------|
| (株)岩崎造園 | (社福)カメラア会 | (医)藤沢病院 |
| イオンディライトセキュリティ(株) | 京急サービス(株) | 富士シティオ(株) |
| (有)内田電機工業 | サカイ引越センター | (株)源吉兆庵 |
| (株)王将フードサービス | ソニー生命保険(株) | 山崎製パン(株) |
| (医)オークヒルズ歯科 | 谷口運送(株) | ライフコーポレーション |
| (株)Olympic | (株)ツクイ(デイサービス) | レインボーカントリー |
| 神奈川中央交通(株) | 日本トラック(株) | ほか |

専門学校や大学と連携したプログラム

神奈川大学、岩谷学園、町田デザイン&建築専門学校、岩崎学園、県立青少年センターなどで、聴講生等として学ぶことができます。(所定の条件を満たすと、校外での学修が単位として認定されます。)

本校生徒のようす(修悠館フラッシュ)



この他さまざまな活動のようすを、本校ホームページの「横浜修悠館フラッシュ」にて公開しています。



おしえて！横浜修悠館

Q 1 1年間にどれくらいの費用がかかりますか。

受検料と入学金はありません。諸会費等が年間で6000円程度かかります。受講料は、1単位あたり日曜講座は350円、平日講座は700円です。登録した講座が24単位(新入生の平均)ですべて平日講座だと、16,800円になります。その他に教科書代等がかかります。受講料及び教科書については、還付制度があります。

Q 2 学校からの連絡はどうやって受け取れますか。

月に1回程度、「横浜修悠館通信」という学校からのお知らせの配信があります。休日にホームルームがある他、校内に大きなモニターが9台あり、大事な情報を発信しています。ホームページや修悠館マイページから情報を得ることもできます。

Q 3 勉強についていけるか心配です。

本人の努力も必要ですが、数学など積み重ねが大切な教科は、中学校の復習科目やレポートの復習ページがあります。また、レポート完成講座やトライ教室など支援プログラムも充実しています。

Q 4 3年間で卒業は可能ですか。

日曜・平日、どちらの講座でも可能です。卒業には74単位必要で、1年間に30単位まで履修登録できます。

Q 5 学割はありますか。

あります。通学用に学割での回数券や定期券、また長期旅行用の学割も利用できます。

生徒・卒業生の声

在校生

早稲田 麗菜さん



中学生の頃、友人関係や体調不良が重なり不登校になり、志望していた高校に進学できませんでした。自分のペースで学べる環境を求めてこの学校を選びました。入学後は先生方がとても親身で、分からないことも丁寧に教えてくださるため、安心して学習に取り組んでいます。また、通信制ならではの多様な仲間と出会い、健康の大切さについて考えるようになりました。その経験から、大学ではスポーツ健康学を学びたいと考えています。これからは目標に向かって努力していきたいです。

水本 虎汰郎さん



自分は中学生の頃、周りの学習ペースについていけなかったため、自分のペースで学習ができるこの学校を選びました。最初は学校のレポートをちゃんと完成させられるか不安でしたが、先生方が優しいので気軽に分からない所を聞くことができました。また、レポート完成講座やトライ教室など学習支援が手厚いので、そのような制度を活用してレポートを完成させ期限内に提出することができました。2年次に取得した政治・経済と倫理の授業が面白く興味が湧いたので、将来は大学で社会科学の学問を学び、自分の興味を追求していきたいと思っています。



金子 里桜さん



私は、朝が弱いことや体調面、人間関係、勉強への苦手意識から、自分のペースで学べるこの学校を選びました。最初は不安もありましたが、先生方が優しく相談しやすい環境です。悠遊祭は特に印象に残っており、普通の学校生活とあわせて様々な友達と出会うことができました。自分で授業を選び課題を進める中で、責任感や主体性が身につきました。将来はまだ迷っていますが、先生に相談しながら自分の道を見つけていきたいと思っています。

佐藤 春樹さん



コロナ休校を経て学び方を考えた時、全日制での一斉指導よりも自分のペースでコツコツと学習をすすめる方法が合っていることに気づき、通信制高校を選びました。スクーリング以外にも文化祭や生徒会、部活動などに参加することで、様々な背景や目標を持つ仲間たちとも出会えました。学習もバイトも遊びも全部自分の責任で生活を組み立てていくことで充実した日々を過ごしています。ここで身につけた自学自習の精神、自ら行動する力は、今後の人生において私の強みとなり、将来はそれを生かし社会に貢献していきたいと思っています。

兼田さん（令和7年度卒業）



私は車いすテニスというスポーツをしています。スポーツを続け、目標に向かうためには日々練習を重ね、大会で結果を残す必要があります。中学生だった私は、スポーツと勉強の両立の難しさに悩んでいました。どちらか中途半端になるのではという不安や、これからの進路にも迷いがありました。本校を知り、ここなら競技に集中できるのではと、進学を決めました。通信制に当初はあまり良いイメージを持っていませんでしたが、実際はむしろスポーツに集中できる環境が整っていると気づきました。週4日の通学という形式で、大会の時もただ学校を休むという感覚ではなく、出席日数を満たした科目はレポート提出で進められたため、競技にしっかりと向き合うことができました。この3年間は、テニスと勉強の両立をしながら、競技に集中できた大切な時間でした。

深沢さん（令和7年度卒業）



私は横浜修悠館高校で、「与えられる学び」ではなく、「自分で創る学び」をしてきました。先生方と対話を重ねながら授業の枠を越えて学びを深め、仲間とともに校内に交流の場となる HanatabaCafe を企画・制作しました。この学校は生徒の「やってみたい」という思いに真摯に向き合い、時間をかけて支えてくれます。通信制高校という多様な価値観が集まる環境の中で、先生方や仲間と挑戦を重ねてきた経験は、私にとって大きな財産です。卒業後は進学や就職という枠にとらわれず、世界中を旅しながら、「人々が安心して集えるコミュニティづくり」を学びたいと考えています。そんな私の選択を否定せず、「あなたらしいね」と背中を押してくれたことが、何より心強い支えになりました。この学校で積み重ねてきた経験を糧に、これからもらしい歩みが続けていきたいと思っています。

令和8年度 学校説明会等の予定

学校説明会

	日付	時間	場所
第1回	令和8年 7月 4日（土）	午前10時 (受付9時30分～)	横浜修悠館高等学校
第2回	令和8年10月31日（土）		
第3回	令和8年12月 5日（土）		
第4回	令和9年 2月28日（日）		

学校見学会

日付	時間	日付（日曜日）	時間
令和8年 7月21日（火）	14時 ～ 14時50分	令和8年 5月17日	15時 ～ 15時50分
令和8年 8月 4日（火）		令和8年 6月 7日	
令和8年 9月 6日、13日（日）		令和8年 9月27日	
令和8年12月22日（火）		令和8年10月18日	
令和9年 1月19日、26日（火）		令和8年11月15日	
令和9年 2月 2日（火）		令和8年12月13日	

中学生対象体験スクーリング

日付	時間	場所
令和8年 8月30日（日）	9時30分～11時30分	横浜修悠館高等学校

文化祭（悠遊祭）

令和8年10月24日（土）



*ご来校の際は公共交通機関でお越しください

~**自家用車でのご来校はお控えください**~

相鉄いずみ野線
 いずみ中央駅 徒歩 12分
 ゆめが丘駅 徒歩 12分

横浜市営地下鉄ブルーライン
 下飯田駅 徒歩 15分

神奈川県立横浜修悠館高等学校

〒245-0016 神奈川県横浜市泉区和泉町 2563 番地

TEL : 045 (800) 3711 FAX : 045 (802) 3773

